

Raport de responsabilitate corporativă 2010-2011



CARPATCEMENT
HEIDELBERGCEMENT

Cuprins

Declarație Președinte - Director General Florian Aldea	3
Despre raport	5
Compania și produsele noastre	7
1. Afacerile Carpatcement Holding	8
2. Grupul HeidelbergCement	10
3. Principii de sustenabilitate și responsabilitate	11
4. Produsele noastre	14
Oamenii noștri	16
1. Echipa de conducere	17
2. Sănătate și securitate în muncă	18
3. Angajații noștri	20
4. Angajamentul nostru față de Drepturile Omului	25
Comunități	27
1. Stakeholder engagement	28
2. Proiecte cu implicarea comunităților locale	29
3. Educație	32
4. Acțiuni umanitare/ Filantropie	39
Materiale folosite, emisii și deșeuri	40
1. Materiale folosite și reciclate	41
2. Emisii	44
3. Deșeuri	45
4. Cheltuieli și investiții pentru eliminarea deșeurilor, tratarea emisiilor și costuri de remediere	46
Energie, apă și biodiversitate	47
1. Consumul de energie totală, directă și indirectă	48
2. Măsurile pentru reducerea consumului de energie	48
3. Consumul de apă	50
4. Biodiversitate	51
5. Reconstrucții ecologice	54
Impact economic și sisteme	57
1. Profil economic	58
2. Certificări de calitate și standardele responsabilității	59
Index GRI	61

Declarație Președinte - Director General Dr. Florian Aldea



Principala preocupare a Carpatcement este crearea de parteneriate solide cu clienții, astfel încât aceștia să se poată dezvolta durabil și să poată răspunde oricând la orice provocări și aplicații. Prioritari sunt și furnizorii noștri împreună cu partenerii locali cu ajutorul cărora depunem zilnic eforturi de implementare și dezvoltare de proiecte comune în folosul comunității. Fiind convinși că investiția în oameni creează totdeauna diferența prin atitudine, pasiune, angajament și determinare, o deosebită importanță o au angajații noștri. Toate aceste resurse contribuie la performanța companiei prin „lucrul bine făcut”, creează valoare adăugată pentru toți partenerii noștri de interes și va permite dezvoltarea tuturor cu riscuri minime.

Mai mult, Carpatcement Holding acordă o atenție deosebită creșterii și dezvoltării relațiilor cu comunitățile gazdă asumându-și impactul de mediu generat și căutând în permanență soluții de reducere a acestuia. Ne concentrăm continuu pe relațiile cu angajații, pe satisfacția clienților și pe buna colaborare cu furnizorii și cu partenerii de afaceri. Totodată, o atenție sporită o acordăm și respectării normelor legislative și dialogării continue cu autoritățile statului, cu societatea civilă și cu mass-media.

Pentru noi este deosebit de important să ne dezvoltăm durabil și să respectăm principiile sustenabilității în toate acțiunile întreprinse.

Deși situația economică n-a fost foarte favorabilă mediului de afaceri, suntem mândri că ne-am canalizat resursele în construirea unei fundații noi și solide. Rezultatele din 2011 s-au aflat într-o continuă creștere față de anii anteriori demonstrându-ne că direcțiile spre care am ales să ne îndreptăm sunt cele mai potrivite. Angajamentul față de principiile sustenabilității aduce cu siguranță beneficii, iar acest lucru este vizibil în dialogul cu comunitățile locale, în proiectele de mediu asumate și în performanțele HeidelbergCement.

Suntem pe piața din România din anul 1998 și încă de la început ne-am dorit să fim un model și să schimbăm în bine atât mediul de afaceri dar și societatea în ansamblul ei. Încorporarea principiilor sustenabilității în managementul strategic s-a dovedit a ne aduce numai beneficii atât prin notorietate și reputație, cât și financiar. Așadar, am introdus conceptele dezvoltării durabile în activitatea de zi cu zi din dorința de a avea grijă ca ceea ce facem noi acum să fie bine și pentru generațiile ce vin.

Astfel, având o viziune de ansamblu asupra activității noastre, într-o perioadă de criză economică ne-am concentrat foarte mult pe investiții în diversificarea produselor și serviciilor noastre dar și pe eficientizarea costurilor. Gândind durabil, aceste strategii ne-au ajutat să ne menținem pe primele locuri în industria românească a cimentului.

Dr. Florian Aldea
Director General



Dragi prieteni,



Integrarea politicii de Responsabilitate Socială în strategia companiei a însemnat un pas uriaș pentru Carpatcement. Desigur că Grupul HeidelbergCement ne-a dat un impuls în acest sens, fiind unul dintre membrii fondatori al World Business Council for Sustainable Development (WBCSD), iar în acest sens am luat decizia de a crea primul raport de sustenabilitate. El este un exercițiu pe care ni l-am dorit să-l implementăm în ideea de a organiza procedurile interne conform grilei de raportare GRI. Raportul urmărește evoluția Carpatcement pe diverse planuri ca: social, economic, mediu, drepturile omului, produse și alte aspecte ale dezvoltării durabile.

Încă din 2004, anul înființării Carpatcement Holding S.A., compania a înregistrat multe progrese în ceea ce privește protecția mediului, unde s-au luat măsuri importante pentru a împiedica poluarea. Un bun exemplu în acest sens este reducerea pulberilor de praf ori reutilizarea apei precum și a deșeurilor. Desigur că nu toate rezultatele au fost așa cum ni le-am propus inițial, dar facem zilnic eforturi ca lucrurile să evolueze într-o direcție bună.

Plantarea de perdele forestiere, acțiuni de ecologizare, investiții în educație, asigurarea sănătății și securității angajaților și proiectele dedicate comunităților locale sunt câteva dintre principalele măsuri pe care Carpatcement le-a implementat pentru a-și îmbunătăți performanțele sustenabile.

Raportul va detalia aceste acțiuni și va oferi multe alte amănunte legate de CSR, informațiile concentrându-se cu precădere pe inițiativele din anul 2011, comparativ cu anul 2010. Gândim sustenabil atât pentru prezent cât și pentru viitor și de aceea toate eforturile noastre sunt concentrate în sfera dezvoltării durabile.

Transparența ne aduce mai aproape de partenerii noștri de interes, iar acesta este unul dintre principalele obiective ale Carpatcement. Raportul este deci o dovadă a deschiderii față de stakeholderi, ceea ce constituie un prim pas în comunicarea și apropierea companiei față de ei.

Scopul activității noastre este de a ne crește zilnic eficiența și profitabilitatea protejând mediul, respectând oamenii și contribuind la dezvoltarea societății și a comunităților locale. Astfel, angajamentul pe care ni l-am asumat în privința responsabilității sociale a fost pentru a crea valoare stakeholderilor, plasând dezvoltarea durabilă în centrul strategiei noastre de afaceri.

Bogdan Arnăutu,
Șef Departament Comunicare,
Carpatcement Holding

Despre raport

Publicarea primului raport de Responsabilitate Socială al companiei Carpatcement Holding S.A. este o extensie a activităților noastre zilnice în ceea ce privește dezvoltarea sustenabilă. Raportul descrie inițiativele noastre din sfera CSR, organizat după framework-ul internațional Global Reporting Initiative.

De asemenea, raportul prezintă impactul companiei asupra societății și mediului, precum și măsurile luate pe durata perioadei 2010 - 2011 cu scopul de a dovedi o practică de business responsabilă și de a consolida încrederea pe care o au stakeholderii noștri în Carpatcement.

■ **Autori**

Prezentul raport a fost întocmit de echipa de lucru formată din:

Sorin Trifa, Director Financiar;

Eliza Udoi, Director Resurse Umane;

Gabriela Niculae, Șef Departament Protecția Mediului;

Dorina Mîrza, Șef Departament Calitate;

Bogdan Arnăutu, Șef Departament Comunicare.

■ **Conținutul raportului**

Pentru elaborarea raportului s-a constituit o echipă de lucru formată din directorii și șefii de departamente din cadrul companiei și consultanți externi. După o serie de întâlniri, s-a stabilit conținutul raportului, care cuprinde informații de la fiecare departament obținute în urma unei evaluări exhaustive a activității desfășurate în România de către compania Carpatcement Holding S.A.

■ **Perioada de raportare**

Datele din prezentul raport se referă la rezultatul activităților din perioada 01.01.2010-31.12.2011. Raportul conține și rezultatele anului 2010, cu rol de comparație. De asemenea, având în vedere că este primul raport publicat, vor fi prezentate și alte activități desfășurate înainte de perioada 2010-2011.

Despre raport

■ Principiile de raportare

Raportul a fost dezvoltat în conformitate cu principiile recomandate de Inițiativa Globală de Raportare (GRI) în ceea ce privește definirea conținutului. Aceste principii sunt:

- Materialitatea – informațiile din raport trebuie să acopere subiecte și indicatori care reflectă impactul economic, de mediu și social important pentru organizație, sau care pot influența semnificativ evaluările și deciziile părților interesate;
- Incluziunea stakeholderilor – raportul trebuie să identifice partenerii de interes și să explice modul în care organizația a răspuns așteptărilor rezonabile și intereselor acestora;
- Contextul sustenabilității – raportul trebuie să prezinte performanța organizației în contextul mai larg al sustenabilității atât național cât și internațional;
- Completitudinea – acoperirea subiectelor și indicatorilor relevanți, precum și stabilirea limitelor raportului, ar fi suficiente pentru a reflecta impactul economic, de mediu și social, și ar permite stakeholderilor să evalueze performanța raportatorului în perioada de raportare.

■ Limitări

Compania noastră recunoaște limitările din raportul pe care îl publică:

- Datele fac referire doar la activitatea companiei Carpatcement Holding S.A. și nu la toate diviziile în care grupul HeidelbergCement a investit în România. Acest lucru înseamnă că nu am raportat activitățile companiilor care se ocupă de producția și comercializarea de agregate (Carpat Agregate S.A.), betoane (Carpat Beton S.R.L.), combustibili alternativi (Recyfuel SRL) și de transportul cimentului (Cemtrans S.R.L.).
- Perioada de raportare se concentrează pe datele anului calendaristic 2011, cele din 2010 având rol comparativ.
- Există indicatori pentru care nu am putut extinde sistemul pentru măsurări cantitative.
- Având în vedere că a fost primul an în care am implementat acest sistem de raportare după framework-ul GRI 3.(1) nu am reușit să fixăm obiective cantitative pentru indicatorii raportați.

Lucrăm la îmbunătățirea acestor aspecte pentru viitoarele rapoarte de sustenabilitate.

1

Compania și produsele noastre

Carpatcement este cea mai importantă companie din România a Grupului german de materiale de construcții, HeidelbergCement.



„Producem în România diferite categorii de ciment și filer de calcar căutând mereu să îmbunătățim calitatea produselor și serviciilor noastre, să inovăm noi tehnici sustenabile în activitatea noastră zilnică în beneficiul clienților noștri.”

- Florian Aldea, Președinte
- Director General al Carpatcement Holding S.A.

Viziune: În centrul strategiei noastre de afaceri se află dezvoltarea durabilă pe termen mediu și lung și astfel ne-am angajat în a crea valori pentru toți partenerii noștri de interes.

Compania și produsele noastre

■ 1. Afacerile Carpatcement Holding S.A.

Carpatcement Holding S.A. este unul dintre liderii pieței de ciment din România

Carpatcement Holding S.A. a luat naștere în anul 2004 prin fuziunea companiei de management Carpatcement România SRL și a fabricilor de ciment pe care le deținea la Tașca, Chișcădaga și Fieni. Carpatcement Holding face parte din Grupul german HeidelbergCement și este unul dintre cei mai importanți producători de ciment ai României.

În 1998 HeidelbergCement a făcut o primă achiziție în România cumpărând fabrica de ciment din localitatea Tașca, Bicz. A doua fabrică achiziționată de Grup a fost cea de la Chișcădaga în anul 2000, iar mai apoi cea de la Fieni în anul 2002. Această ultimă achiziție ne-a propulsat ca lideri pe piața cimentului din România, cu trei fabrici în care se produce ciment și filer de calcar.

Este important pentru noi să ne cunoaștem evoluția și credem că investițiile pe care le-am făcut în fabricile achiziționate au fost benefice atât companiei cât și partenerilor de interes. Înaintea achiziționării lor de către HeidelbergCement Group, fabricile figurau pe listele negre cu marii poluatori ai României și principalele riscuri la care Grupul se expunea dacă producția continua în aceeași formă erau: depășirea frecventă a limitelor legale de emisii de praf și gaze de ardere, calitatea joasă a apelor uzate, poluarea intensă a mediului înconjurător, neprotejarea suficientă a angajaților etc.

Dar lucrurile au cunoscut o evoluție ascendentă și toate aceste riscuri au fost eliminate prin procese și investiții de modernizare și re tehnologizare. Obiectivul a fost să protejăm mediul înconjurător și să conservăm resursele naturale. Suntem primii producători de ciment din România care au introdus folosirea combustibililor alternativi în procesul de producție (fabrica de la Chișcădaga, 21 iunie 2004).

Investițiile de mediu pe care le-am făcut în modernizarea celor trei fabrici au însemnat un pas important pentru dezvoltarea durabilă a industriei cimentului din România. Valoarea lor depășește 39 milioane de Euro, dintre care cele pentru combustibili alternativi se ridică la 7 milioane euro.



Compania și produsele noastre

■ 1.1. Fabrici

Fabrica de ciment Tașca



În 1975 la Tașca începe construcția unei fabrici de ciment moderne, ca o extensie a Fabricii de Ciment Tașca (pusă în funcțiune în 1952 pentru a asigura necesarul de ciment pentru ridicarea barajului de la Izvorul Muntelui) ca urmare a cererii masive de ciment în construcțiile hidrotehnice, industriale și edilitare, în modernizarea și dezvoltarea rețelei de drumuri și realizarea pe râul Bistrița a primei mari hidrocentrale din România.

Fabrica de ciment de la Tașca a fost dată în exploatare în anul 1979 și a făcut parte, alături de fabrica din Tașca, din Combinatul de Lianți și Azbociment Bicz.

După 1989 va fi parte din Moldocim S.A. Bicz, care la 14 mai 1998 devine membră a Grupului HeidelbergCement, prin achiziționarea pachetului majoritar de acțiuni, fiind prima achiziție în România a grupului german. Prin modernizarea și extinderea de capacitate realizată în anul 2009, capacitatea de producție autorizată a fabricii este de 3 milioane tone de ciment pe an.

Am modernizat utilajele de desprăfuire folosite în procesele de producție, transport și depozitare. Astfel, am redus cantitatea de praf eliberat în atmosferă și emisiile de gaze de ardere. În prezent, acestea se situează sub limitele legale. Investițiile de mediu s-au ridicat la suma totală de 15,8 milioane de Euro.

Fabrica de ciment Chișcădaga



Fabrica de ciment Chișcădaga s-a înființat în anul 1972 și a intrat în funcțiune în 1976. Este situată în apropierea orașului Deva, în localitatea al cărui nume i-l poartă, Chișcădaga. Capacitatea de producție autorizată a fabricii este de 1,65 milioane de tone de ciment pe an. HeidelbergCement a preluat această fabrică în anul 2000.

Am realizat investiții de mediu în valoare totală de 12,2 milioane de Euro. Acestea constau în modernizarea utilajelor de desprăfuire și în achiziționarea de instalații automatizate de ardere a combustibililor alternativi.

Am modernizat utilajele de desprăfuire folosite în procesele de producție, transport și stocare a cimentului. Astfel, am redus cantitatea de praf eliberat în atmosferă și emisiile de gaze de ardere. În prezent, acestea sunt sub limitele legale.

De asemenea, am achiziționat instalații automatizate de ardere a combustibililor alternativi: anvelope uzate și combustibil solid preparat din deșeuri industriale și menajere sortate - RDF. Prin aceste măsuri contribuim la conservarea resurselor neregenerabile cu precădere a combustibililor fosili și respectăm principiile dezvoltării durabile.

Compania și produsele noastre

Fabrica de ciment Fieni

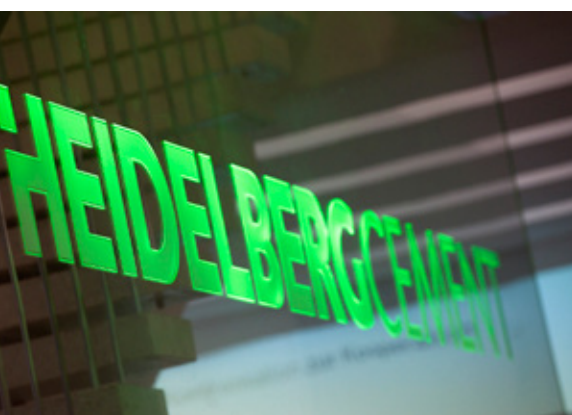


Fabrica Fieni a fost fondată în anul 1914. Ea dispune de o capacitate de producție autorizată de 2,5 milioane tone de ciment pe an.

În octombrie 2002, HeidelbergCement a preluat fabrica, numită până atunci „Tagrimex Romcif Fieni”. Prin această achiziție, am devenit lideri pe piața cimentului din România. La această fabrică s-au realizat investiții de mediu în valoare totală de 11,3 milioane de Euro.

■ 2. Grupul HeidelbergCement

Carpatcement aplică practicile integrității corporative



HeidelbergCement Group este lider mondial pe piața de agregate și un important jucător în domeniul cimentului, betonului și altor activități conexe, ceea ce îl poziționează printre cei mai mari producători de materiale de construcții din lume. Compania are peste 52.000 de angajați în 2.500 de fabrici din peste 40 de țări. Cu investiții ce depășesc 400 milioane de euro, grupul Heidelberg Cement este unul dintre cei mai importanți investitori germani din România și are activități în domeniul producției de ciment, betoane și agregate, prin companiile Carpatcement Holding, Carpat Beton și respectiv Carpat Agregate.

HeidelbergCement este unul dintre cei mai mari producători mondiali de materiale de construcții. Activitățile de bază ale companiei cuprind producția și distribuția de ciment și agregate, cele două materii prime esențiale pentru producția de beton. Își completează gama de produse și cu alte activități, cum ar fi producția de betoane, produse din beton și elemente de beton și alte produse și servicii conexe.

Obiectivul Grupului HeidelbergCement în legătură cu extinderea activității de producție a cimentului pe diferite piețe este în creștere, în timp ce în ariile în care activează deja, se concentrează pe extinderea integrării pe verticală și asigurarea materiilor prime pentru agregate. HeidelbergCement se bazează pe o abordare de management integrat. Succesul său se bazează pe un echilibru între responsabilitatea afacerilor locale, standarde la nivel de Grup și leadership global.

HeidelbergCement a regândit structura sa organizatorică la începutul anului de afaceri 2010. Componentele cheie ale organizației sunt acum cele cinci zone geografice: Europa de Nord, Vest și de Est, Europa-Asia Centrală, America de Nord, Asia-Pacific, Africa și bazinul mediteranean. Acestea la rândul lor sunt împărțite în trei sau patru linii de afaceri, în conformitate cu produsele existente și cu unitățile de servicii.

Compania și produsele noastre

■ 3. Principii de sustenabilitate și responsabilitate

Misiunea noastră este de a satisface nevoile prezentului, fără a compromite nevoile generațiilor viitoare

■ 3.1. Principiile de conducere ale HeidelbergCement

HeidelbergCement a fost inspirat de caracterul oamenilor săi care se reflectă în valorile companiei și care a contribuit în mod esențial la succesul acesteia de peste 140 de ani. Poziția noastră de lider depinde de rolul pe care fiecare dintre noi îl are în susținerea acestor valori în activitatea de zi cu zi și prin toate deciziile pe care le luăm, așa cum apare în Principiile noastre de Conducere. Acestea se concentrează pe eficiența integrală, profitabilitate durabilă, angajament puternic pentru satisfacția clienților și a angajaților, precum și creștere orientată spre rezultate. Sănătatea și securitatea la locul de muncă, protecția avansată a mediului și responsabilitatea socială corporativă, în comunitățile în care avem operațiuni, reprezintă, de asemenea, elemente cheie ale angajamentului nostru în ceea ce privește dezvoltarea durabilă.

1. Parteneriate – „Încredere și corectitudine”

Managementul și angajații Carpatcement Holding au un obiectiv comun: creșterea valorii companiei pe termen lung. Pentru a atinge acest obiectiv, managementul și angajații acționează ca parteneri și promovează un spirit de cetățenie corporativă. Această cooperare se caracterizează prin integritate, respect reciproc, încredere, deschidere și corectitudine.

2. Performanța și orientarea către rezultate – „O cultură puternică a performanței și a rezultatelor”

Obiectivul nostru este de a fi un punct de referință în industria noastră datorită performanței operaționale bazate pe costuri eficiente. Astfel, prioritățile Grupului constau în eficiență la toate nivelurile, orientarea puternică spre clienți, profitabilitatea durabilă și creșterea direcționată spre obținerea de profituri. O cultură corporativă a performanței și orientarea către rezultate este esențială pentru noi.

3. Orientarea spre client – „Cât mai multe beneficii pentru clienți”

Într-un mediu de piață concurențial trebuie să asigurăm și să inspirăm încrederea în produsele și serviciile noastre, fiecărui client în parte, pentru fiecare proiect, zi de zi.

4. Dezvoltare durabilă – „Asumarea responsabilității”

Dezvoltarea durabilă face parte din strategia corporativă a Carpatcement Holding. Prin urmare, ne-am asumat angajamentul să creăm locuri de muncă sigure și sănătoase pentru angajații noștri și să înregistrăm un progres continuu în domeniul protecției mediului. Dezvoltarea durabilă include și asumarea responsabilității sociale în cadrul unităților noastre din România și din întreaga lume.

Compania și produsele noastre

5. Competența profesională, socială și de management – „Competența ca factor de succes”

Activitățile antreprenoriale de succes necesită un nivel ridicat de competență profesională, socială și de management. Eficiența și implementarea rapidă reprezintă factori decisivi din acest punct de vedere.

6. Modelul de urmat – „Puterea exemplului”

Încrederea reciprocă este o condiție esențială pentru obținerea devotamentului și succesului. Managerii noștri sunt modele de urmat datorită abilităților lor de conducere și management precum și datorită comportamentului personal.

7. Comunicare și informare – „Crearea transparenței”

Parteneriatele de succes, active și de încredere se bazează pe un proces de comunicare și informare complex.

8. Angajament – „Inspirarea propriei persoane și a celorlalți”

Carpatcement Holding nu poate avea succes și nu poate fi competitivă pe termen lung decât prin angajați devotați și pregătiți să se identifice pe deplin cu locul lor de muncă și obiectivele companiei. Prin urmare, angajamentul și disponibilitatea fiecăruia de a-și asuma responsabilități sunt extrem de importante.

9. Dezvoltarea angajaților – „Provocare și sprijin”

Ne bazăm pe angajați devotați și competenți și pe o echipă de management excelentă. Oamenii se dezvoltă odată cu sarcinile care li se încredințează. Dezvoltarea personală nu înseamnă doar sprijinirea angajaților, ci și provocarea acestora.

10. Evaluare și feedback – „Dezvoltare și performanță prin feedback”

Succesul Carpatcement depinde de competența, performanța și realizările angajaților săi. Prin urmare, managerii evaluează performanța lor la locul de muncă cu regularitate oferindu-le feedback corespunzător.

Compania și produsele noastre

■ 3.2. Responsabilitatea socială și condițiile de muncă

Responsabilitatea socială este o parte integrantă a strategiei de dezvoltare durabilă a Carpatcement, contribuind activ la dezvoltarea organizației pe termen lung concomitent cu respectarea legislației naționale și internaționale aplicabile în ceea ce privește condițiile de muncă.

Managementul organizației a decis în mod voluntar proiectarea și implementarea unui sistem de management al Responsabilității Sociale conform cu cerințele standardului SA 8000, luând în considerare situațiile concrete pentru domeniul de activitate producerea și comercializarea cimentului și a filerului de calcar și coprocesarea deșeurilor.

Politica privind responsabilitatea socială și condițiile de muncă include angajamentul nostru pentru următoarele direcții de acțiune:

1. Conformarea cu toate cerințele standardului SA 8000;
2. Conformarea cu cerințele legale naționale aplicabile și cu alte cerințe la care organizația subscrie, respectarea reglementărilor internaționale ratificate la nivel național și interpretarea lor;
3. Verificarea modului în care politica este efectiv documentată, implementată, menținută, comunicată și pusă la dispoziție întregului personal, inclusiv managementului organizației, cât și acelor care lucrează sub controlul organizației;
4. Asigurarea resurselor necesare pentru implementarea și menținerea sistemului de management al responsabilității sociale;
5. Asigurarea unui climat de muncă adecvat, promovarea principiilor drepturilor omului, prin îmbunătățirea continuă a condițiilor de muncă, prin implementarea unor practici în cadrul organizației care nu permit și nu încurajează discriminarea de orice fel, practicile disciplinare și comportamentul abuziv, utilizarea muncii copiilor și a muncii forțate, traficul de ființe umane;
6. Îmbunătățirea condițiilor de securitate și sănătate ale lucrătorilor și asigurarea libertății acestora de negociere colectivă și asociere;
7. Promovarea în rândul furnizorilor/subcontractorilor și a altor părți interesate a principiilor responsabilității sociale, conform standardului SA 8000;
8. Analizarea tuturor informațiilor primite de la angajați și de la alți stakeholderi referitoare la conformitatea/neconformitatea cu politica organizației și/sau cerințele SA 8000 și implicarea în dialog cu aceștia în vederea realizării conformării durabile cu cerințele standardului SA 8000.

Politica privind responsabilitatea socială și condițiile de muncă este analizată periodic și actualizată (după caz) pentru îmbunătățirea continuă a acesteia, luând în considerare modificările legislative, principiile din codul de conduită al Carpatcement Holding și orice alte cerințe ale organizației.

Politica este disponibilă propriilor angajați, cât și acelor care lucrează sub controlul organizației, precum și partenerilor de interes, la cerere. Standardul SA 8000 este disponibil la sediul organizației.

Compania și produsele noastre

■ 4. Produsele noastre

Livrăm produse la calitate internațională

■ 4.1. Istoria cimentului în România

Cimentul este un material de construcții obținut prin măcinarea fină a unui amestec de clincher, ghips și adaosuri de fabricație. Clincherul este un produs intermediar obținut prin arderea la temperaturi înalte, într-un cuptor rotativ, a unui amestec fin măcinat de calcar (~75%), argilă sau marnă și cenușă de pirită.

Cimentul este utilizat, împreună cu agregate (nisip, pietriș), apă și aditivi, la realizarea betoanelor, mortarelor și a altor materiale de construcții.

De mai bine de 120 de ani România scrie istoria industriei cimentului, iar primul pas în producerea lui l-a făcut inginerul Ion Cantacuzino care construiește prima fabrică „Portland” la Brăila, în anii 1888-1890. Douăzeci și șase de ani au fost suficienți ca în România să ia naștere alte unsprezece fabrici, printre care și cea de la Fieni (1914), deținută azi de grupul german HeidelbergCement.

După căderea regimului comunist a început procesul de privatizare, iar industria cimentului a fost prima la acest capitol din România democrată. Perioada a fost relativ scurtă (1995 – 1999) și întreaga industrie de ciment a fost integral privatizată.

La nivel mondial, producția de ciment a totalizat 3,3 miliarde tone în anul 2010, din care mai mult de jumătate a fost realizată de China. Cimentul produs în Europa a acoperit 8% din producția mondială în 2010.

■ 4.2. Produsele Carpatcement Holding

În fabricile Carpatcement Holding din Fieni, Chișcădaga și Tașca se produc și se comercializează mai multe tipuri de ciment. Mai jos sunt detaliate în funcție de standardul de fabricație, compoziție, clasa de rezistență și domeniile lor de utilizare.

1. Cimenturi uzuale

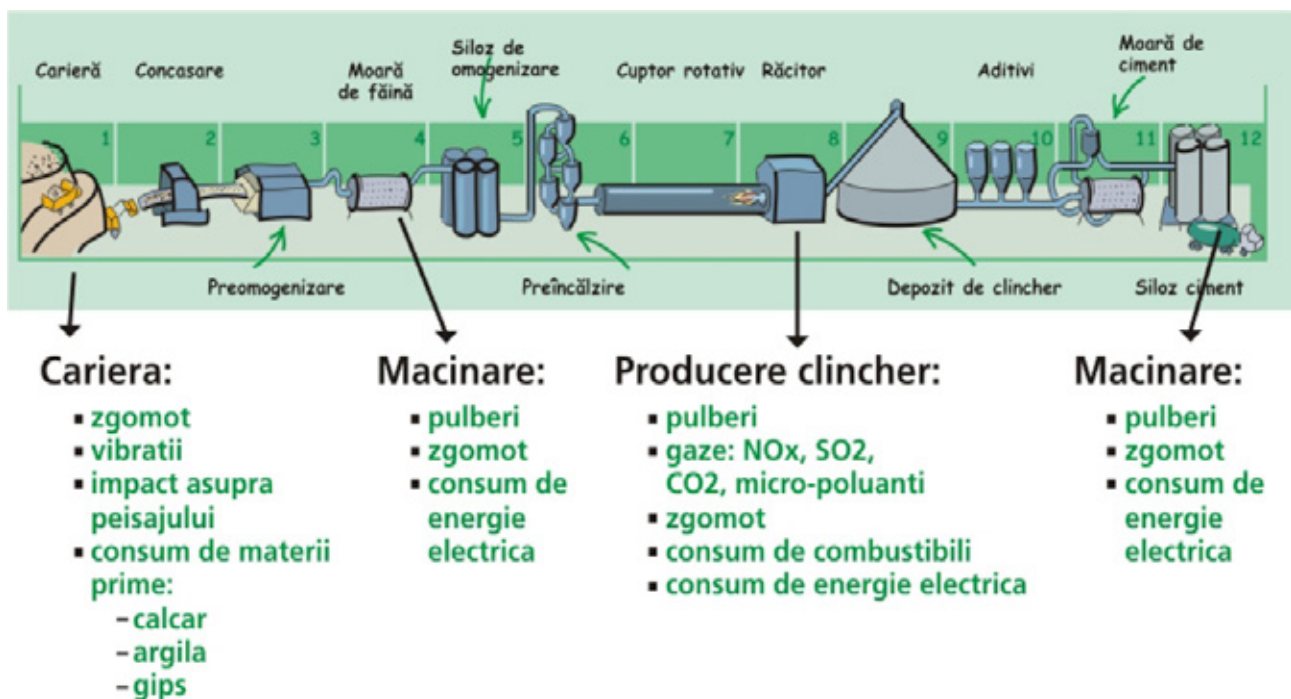
Carpatcement Holding SA produce șapte tipuri uzuale de cimenturi în conformitate cu acest standard (197-1:2011). Ele sunt împărțite în trei categorii: Cimenturi Portland (CEM I), Cimenturi Portland Compozite (CEM II) și Ciment de Furnal (CEM III). Aceste cimenturi acoperă toate aplicațiile obișnuite și sunt folosite pentru construcția elementelor și structurilor monolite sau prefabricate, armate, armate dispers sau precomprimate, precum și pentru mortare uscate și paste de injectare.

2. Filer de calcar

Carpatcement Holding SA produce la Tașca, Chișcădaga și Fieni filer de calcar, în conformitate cu prevederile standardului SR EN 13043:2003, ce poate fi folosit la prepararea amestecurilor și masticurilor bituminoase, protecția produselor hidroizolante bituminoase precum și în alcătuirea adezivilor și gleturilor.

Compania și produsele noastre

Tip ciment	Locație de producție		
	Fieni	Chișcădaga	Tășca
Cimentul Portland cu rezistență inițială mare (CEM I)			
Cimentul Portland cu rezistență inițială mare CEM I 52.5R		✓	
Cimentul Portland cu rezistență inițială mare CEM I 42.5R	✓	✓	✓
Cimentul Portland compozite (CEM II) cu rezistență inițială mare			
Ciment Portland cu zgura cu rezistență inițială mare CEM III/A-S 42.5 R	2009	2009	2009
Ciment Portland cu zgura cu rezistență inițială mare CEM III/A-S 32.5R	2007	2007	2007
Ciment Portland cu calcar cu rezistență inițială mare CEM III/A-LL 42.5R *	2011	2013	2011
Ciment de fumal cu căldură de hidratare redusă CEM III/A 42.5 N-LH		AS 32 n. l.h pana-n august dupa care III/A 42.5 N-LH	AS 32pana-n august dupa care III/A 42.5 N-LH
Cimenturi speciale			
Z 100 - Ciment pentru zidarie si tencuiala	✓		
Filer de Calcar	2011	2011	2009



Oamenii noștri

2

Cea mai importantă resursă a companiei noastre sunt oamenii



„Zero accidente în muncă este țelul pe care ni l-am propus și l-am îndeplinit cu succes în 2011. Ne vom concentra să îmbunătățim situația și în anii ce vor urma, ameliorând treptat condițiile și instruirea în siguranță la locul de muncă.”

- Eliza Udoi,
Director Resurse Umane

Viziune: Zero accidente de muncă (și un impact pozitiv al activităților noastre în comunitățile gazdă) a fost principalul scop al investițiilor în siguranța și securitatea în muncă pe care Carpatcement le-a făcut și continuă să le facă pentru angajații săi.

Oamenii noștri

■ 1. Echipa de conducere

Sub supervizarea consiliului de administrație, echipa de management Carpatcement Holding ghidează și susține dezvoltarea durabilă a afacerilor noastre

■ Consiliul de administrație

Președinte

Florian Aldea

Membri

Andreas Kern, Membru al Consiliului de Conducere al HeidelbergCement AG - Europa Centrală și Asia Centrală

Klaus Schwind, Director SSC Germania

■ Echipa de management

Florian Aldea, Președinte - Director General

Sorin Trifa, Director Financiar

Ovidiu Crăciun, Director Vânzări

Florin Bernea, Director Tehnic Carpatcement Holding

Eliza Udoi, Director Resurse Umane

Florentin Ghica, Director Achiziții

Marius Lupa, Director fabrica Tașca

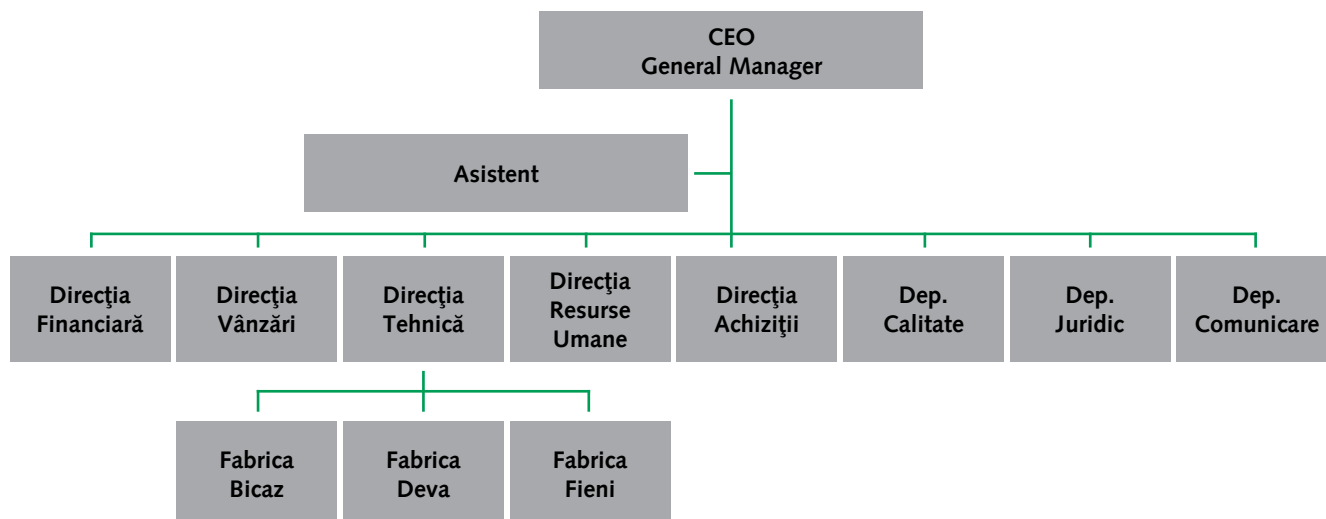
Mircea Bobora, Director fabrica Chișcădaga

Cristian Voinițchi, Director fabrica Fieni

Gabriela Niculae, Șef Departament Protecția Mediului

Dorina Mîrza, Șef Departament Calitate

Bogdan Arnăutu, Șef Departament Comunicare



Oamenii noștri

■ 2. Sănătate și securitate în muncă

„Zero accidente în muncă” este obiectivul îndeplinit cu succes în anul 2011

Suntem mereu preocupați de calitate, iar când ne gândim la angajații noștri, dorim să le asigurăm condiții cât mai bune și mai sigure de muncă.

Ambițiosul obiectiv de „Zero accidente în muncă” ni l-am propus pentru că suntem conștienți de faptul că industria construcțiilor și a materialelor de construcții implică riscuri crescute de accidente. „Muncă sigură - viață sănătoasă” a devenit motto-ul după care ne-am ghidat toate practicile, activitățile și investițiile pentru a le oferi angajaților locuri de muncă stabile.

Rata accidentelor de muncă și rata zilelor nelucrate ca urmare a accidentelor de muncă, în anul 2010 și 2011, sunt prezentate în tabelul de mai jos.

	2010	2011
Rata accidentelor de muncă	0.12	0
Rata zilelor nelucrate	9.3	1.99

*Metodele de calcul se regăsesc în Sustainability Reporting Guidelines G3.(1) la Indicatorul LA 7

În anul 2010 s-a înregistrat un singur caz de accidentare la locul de muncă motiv pentru care angajatul (bărbat) a intrat în concediu medical până în anul următor. Acest fapt a determinat rata zilelor nelucrate în 2011 evidentă în tabelul de mai sus.

Atât în anul 2010 cât și în 2011 nu au fost înregistrate accidente mortale ori boli profesionale.

Primele demersuri pentru îndeplinirea obiectivului principal au fost înființarea de două noi structuri {Comitetul de Securitate și Sănătate în Muncă (CSSM) și Serviciul Intern de Prevenire și Protecție (SIPP)}, responsabile în domeniul securității și sănătății în muncă în fiecare dintre cele trei fabrici.

Mai apoi, cabinetele medicale asigură asistență în regim permanent, iar angajații sunt supuși periodic unor controale de specialitate. Activitatea și mediul de muncă din societate nu implică un risc semnificativ de îmbolnăvire gravă sau de boli transmisibile și, prin urmare, nu au fost implementate programe de educare și pentru familii sau comunitate.

Totodată, procentul total al forței de muncă, reprezentat în comisiile mixte pentru sănătate și securitate în muncă, formate din angajați și membri ai conducerii, care monitorizează

și consiliază pe programe de sănătate și securitate în muncă atât în anul 2010 cât și în 2011 a fost de 25% raportat la numărul total de angajați. În societate funcționează patru Comitete de securitate și sănătate în muncă, câte unul în fiecare din cele trei fabrici de ciment și unul la sediul central al societății din București.

Pe lângă acestea, Carpatcement Holding deține certificarea unui sistem integrat „calitate – mediu -



Oamenii noștri

sănătate și securitate ocupațională”, în conformitate cu ISO 9001, ISO 14001 și OHSAS 18001, ceea ce ne garantează un echilibru echitabil între aspectele cele mai importante ale activității noastre. Conform acestor standarde au fost elaborate proceduri specifice de securitate și sănătate în muncă, iar la nivelul companiei s-au întocmit Planuri pentru situații de urgență și capacitate de răspuns, aplicabile în situația unor accidente de muncă sau incidente de mediu.

Identificarea celor mai importante riscuri la care erau expuși angajații ne-a motivat să investim în siguranța și sănătatea lor achiziționând sisteme performante de desprăfuire și dotându-i cu echipamente individuale adecvate de protecție. Ne instruiam periodic angajații privind securitatea și sănătatea în muncă conform cerințelor legale, prin forme specifice (instruire introductiv-generală, instruirea la locul de muncă, instruirea periodică).

Programe de asistență								
	Educație/ Training		Consiliere		Prevenirea/ Controlul riscului		Tratament	
	Da	Nu	Da	Nu	Da	Nu	Da	Nu
Beneficiari								
Lucrători	x		x		x			x
Famiile lucrătorilor		x		x		x		x
Membrii comunității		x		x		x		x

* Programe de educare, instruire, consiliere, prevenire și control al riscurilor existente pentru sprijinirea membrilor personalului, a familiilor acestora sau a membrilor comunității în caz de boală gravă (LA8).

Colaborarea și comunicarea cu angajații este vitală motiv pentru care în incinta fiecărei fabrici am montat indicatoare de securitate și panouri electronice de monitorizare a zilelor fără accidente. Totodată, pentru motivarea angajaților în vederea atingerii obiectivului „Zero accidente de muncă”, semestrial, compania organizează concursuri cu premii. Pentru a câștiga, lucrătorii trebuie să răspundă corect la o serie de teste grilă referitoare la normele de securitate și sănătate în muncă. Concursurile au fost primite cu entuziasm de către angajați.

De asemenea, din anul 2011 se organizează Săptămâna Securității și Sănătății în Muncă (Safety Week). Acest program presupune o serie de activități speciale în fiecare dintre sediile și unitățile de producție ale companiei, pentru a marca importanța securității și sănătății în muncă. Evenimentul este organizat la nivel internațional în cele peste 40 de țări în care Grupul HeidelbergCement este prezent.

„Prin natura activităților desfășurate în industria de construcții, în general, și în producția de ciment, betoane și agregate, în special, securitatea și siguranța la locul de muncă reprezintă o preocupare permanentă pentru companiile din acest sector. Din acest motiv, grupul german HeidelbergCement implementează în România o politică strictă, respectată la nivel global, de minimizare a riscurilor de apariție a accidentelor profesionale și a vătămării la locul de muncă, precum și de evitare a dezvoltării bolilor ocupaționale, prin implementarea de măsuri preventive și prin educarea angajaților”,
Florian Aldea, Președinte - Director General al Carpatcement Holding.

Oamenii noștri

Asigurarea sănătății și securității în muncă este o prioritate în fiecare zi și dorim să îmbunătățim periodic procesul cu noi practici și obiective.

Eforturile Carpatcement au fost recunoscute și de Inspectoratele Teritoriale de Muncă. Acestea au premiat compania cu:

- diplomă pentru „Bunele Practici de combatere a zgomotului la locul de muncă” (locația Tașca);
- diplomă de excelență pentru „Cele mai bune practici în implementarea sistemului de management al sănătății și securității ocupaționale” (locația Tașca).



Cristian Deopale, Coordonator Activități de Securitate și Sănătate în Muncă al Carpatcement Holding: *Angajații companiei noastre contează, iar în lumea afacerilor modul în care managementul știe să se apropie de aceștia, să-i coordoneze în desfășurarea unor activități cât mai sigure și eficiente din punctul de vedere al securității și sănătății în muncă constituie însăși cheia succesului.*

Prevenirea riscurilor profesionale, protecția sănătății și securității, minimizarea factorilor de risc de accidentare și îmbolnăvire profesională, informarea, consultarea, participarea echilibrată și instruirea angajaților noștri este un proces continuu și o prioritate în realizarea obiectivului „Zero accidente de muncă”.

■ 3. Angajații noștri

25% din angajați sunt femeii, ele ocupă 11% din funcțiile de conducere și 24% din alte funcții manageriale (față de 2010)

La 31 decembrie 2011, Carpatcement Holding numără 789 de angajați, cu o structură după cum urmează:

	Total	Femei	Barbați
Număr angajați la 31.12.2011	789	201	588
Din care			
- angajați cu normă întreagă	789	201	588
- angajați cu fracțiune de normă	0	0	0
- angajați permanenți	779	198	581
- angajați temporari	10	3	7

Angajații temporari înregistrați la sfârșitul anului 2011 sunt, în cea mai mare parte, tineri absolvenți de universitate care au fost selectați pentru participare în „Programul de trainee” al societății cu durata de un an. Decizia de transformare a contractului de muncă, din unul pe perioadă determinată în altul pe perioadă nedeterminată s-a luat la sfârșitul programului.

Oamenii noștri

■ Diversitate și egalitate de șanse

Grupă de vârstă	Total angajați	Femei	Bărbați
< 20	0	0	0
20 - 29	17	5	12
30 - 39	131	23	108
40 - 49	324	84	240
50 - 59	309	89	220
>= 60	8	0	8
TOTAL	789	201	588

* Clasificarea angajaților pe categorie de angajat în funcție de gen și categorie de vârstă

Procentul de femei în funcțiile de conducere ale societății la sfârșitul anului 2010 și 2011 a fost de 11 %, raportat la total funcții de conducere.

Procentul de femei în alte funcții manageriale (ex. șef departament, șef serviciu, șef laborator etc.) a fost de 21% la sfârșitul anului 2010 și de 24% la sfârșitul lui 2011, raportat la totalul altor funcții manageriale.

■ Numărul de angajați a crescut cu 1,4 % în anul 2011

În 2011 au fost efectuate un număr de 11 angajări, reprezentând 1,4% din numărul de angajați la data de 31 decembrie 2011, în special din rândul tinerilor absolvenți de facultate pentru „Programul de trainee”.

Repartizarea noilor angajări în funcție de gen și grupă de vârstă este următoarea:

	2010	2011
Total noi angajări	6	11
Femei	3	3
Bărbați	3	8

	2010	2011
Total noi angajări	6	11
Pe grupe de vârstă		
< 20	0	0
20 - 29	1	8
30 - 39	4	1
40 - 49	1	2
50 - 59	0	0
>= 60	0	0

Oamenii noștri

■ Încredere prin stabilitate: 1% fluctuații de personal în 2011

În 2011 fluctuația de personal a fost de numai 1,0 %. Repartizarea plecărilor din organizație, din motive care nu țin de voința angajatorului, în funcție de gen și grupă de vârstă, este următoarea:

	2010	2011
Total plecări	10	8
Din care		
Femei	3	0
Bărbați	7	8

	2010	2011
Total plecări	10	8
Pe grupe de vârstă		
< 20	0	0
20 - 29	1	2
30 - 39	2	1
40 - 49		1
50 - 59	6	0
>= 60	1	4

În anul 2010, un număr de șapte femei și trei bărbați au fost în Concediu de Îngrijire a Copilului. Au revenit la lucru un număr de patru femei, dintre care două înainte de încheierea termenului, beneficiind de program redus de șase ore, iar două la încheierea termenului de doi ani. Trei angajate (75% din revenirile din Concediul de Îngrijire a Copilului din 2010) și-au continuat activitatea și după 12 luni de la revenire.

În anul 2011, un număr de patru femei și trei bărbați au fost în Concediu de Îngrijire a Copilului. Au revenit la lucru o femeie și doi bărbați la împlinirea termenului de doi ani. Angajata își continuă activitatea în societate și în prezent. Cei doi bărbați au încetat activitatea deoarece posturile în fapt au fost restructurate înainte de intrarea acestora în concediu.

Oamenii noștri

■ Beneficiile angajaților

Atât în anul 2010 cât și în 2011, societatea a negociat și înregistrat Contractul colectiv de muncă la nivel de unitate, ale cărui clauze produc efecte pentru toți angajații din unitate în conformitate cu prevederile Art. 133 al.(1) lit. a din Legea nr. 62/2011 a dialogului social.

Clauzele contractelor colective de muncă produc efecte după cum urmează:

a) pentru toți angajații din unitate, în cazul contractelor colective de muncă încheiate la acest nivel;

Beneficiile acordate salariaților societății sunt negociate cu reprezentanții sindicatelor în Contractul colectiv de muncă. Acestea sunt acordate tuturor angajaților indiferent de tipul angajării (permanentă/ temporară) sau tipul contractului individual de muncă (normă întreagă/fracțiune de normă). În cadrul companiei Carpatcement nu există salarii de tip entry-level ori scheme de beneficii stabilite pentru personal în ceea ce privește planurile de pensii. Carpatcement asigură doar o primă la pensionare sub forma unei prime acordate fiecărui angajat.

Un singur beneficiu, reprezentând suportarea de către societate a 50% din contravaloarea serviciilor de odihnă și a costului transportului la nivelul CFR cl.II pentru salariați și membrii de familie ai acestora (soț/soție și copii aflați în întreținere), în limita 1700 lei/an, nu poate fi accesat de angajații cu contract de muncă pe perioadă determinată mai mică de un an, deoarece este condiționat de o vechime a angajatului în societate mai mare de un an.

Contractele colective de muncă negociate în 2010 și 2011 cu reprezentanții sindicatelor stabilesc echipamentul de protecție ce va fi acordat de angajator pentru fiecare loc de muncă din societate precum și materialele igienico-sanitare acordate angajaților. În Regulamentul Intern, elaborat cu consultarea sindicatelor, sunt prevăzute reguli privind securitatea, igiena și sănătatea muncii. Totodată, Regulamentul Intern prevede și regulile aplicabile în societate pentru protecția maternității la locul de muncă.

Modul de soluționare a reclamațiilor angajaților, în domeniul securității și sănătății în muncă, este, de asemenea, prevăzut în Regulamentul Intern. Planul anual de prevenire și protecția la nivelul fiecărei fabrici de ciment și a sediului central sunt analizate și avizate de către Comitetele de securitate și sănătate în muncă din care fac parte și reprezentanți ai salariaților desemnați de sindicate.

Oamenii noștri

■ Raporturile de muncă

În cazul în care ca urmare a schimbărilor operaționale din societate se desființează locuri de muncă, angajații ce urmează să fie concediați din motive care nu țin de persoana lor au dreptul la un preaviz de 20 de zile lucrătoare. Pe perioada preavizului angajații au dreptul să absenteze 15 zile calendaristice de la program pentru a căuta un alt loc de muncă, fără ca aceasta să afecteze salariul și celelalte drepturi.

În cazul în care se efectuează concedieri colective, angajatorul are obligația de a iniția cu cel puțin 45 de zile calendaristice înainte de emiterea deciziilor de concediere, consultări cu sindicatele.

Durata preavizului precum și obligația de a se iniția consultări cu sindicatele este prevăzută în contractul colectiv de muncă atât în 2010 cât și în 2011.

■ Training și educație

În anul 2010 au fost derulate ultimele module din două programe de dezvoltare pe termen lung (2008-2010) pentru middle management (Management Academy) și echipa de vânzări (Sales force development program). Ca urmare, numărul de ore de instruire atât pentru pozițiile manageriale cât și la nivelul societății au scăzut în 2011 față de 2010.

	2010	2011
Număr mediu ore de instruire/angajat	19.5	12.4
Număr mediu ore de instruire/angajat femei	17.6	8.8
Număr mediu ore de instruire/angajat bărbați	20.1	13.6
Număr mediu ore de instruire/management	54.9	27.5
Număr mediu ore de instruire/personal execuție	15.7	10.7

Numărul mediu de ore de instruire interne derulate în domeniul securității și sănătății în muncă (atenționări zilnice și instruirii periodice), a fost următorul:

	2010	2011
Număr mediu ore instruirii interne SSM/angajat	59.9	52.6

Conform contractului colectiv de muncă, atât din 2010 cât și din 2011, angajatorul agreează cu sindicatele lista programelor de instruire sau reconversia profesională ce va fi oferită angajaților ale căror locuri de muncă urmează să fie desființate, ca urmare a programelor de restructurare, plătite integral de angajator. În acest caz, salariații beneficiază și de plăți compensatorii acordate funcție de vechimea în societate.

Accesarea programelor de reconversie profesională, precum și a oricărui program de instruire organizat de societate conform planului anual de instruire, nu este condiționată de vârsta angajatului sau de faptul că angajatul ar putea fi în pragul pensionării.

Evaluarea anuală a performanței se face pentru toți angajații societății, sistemul de evaluare fiind Anexa la Contractul colectiv de muncă.

■ 4. Angajamentul nostru față de Drepturile Omului

ZERO abateri de la respectarea Drepturilor Omului atât din partea Carpatcement Holding cât și a furnizorilor colaboratori

Ne-am angajat să sprijinim și să respectăm drepturile umane recunoscute la nivel internațional la fel cum nu ne vom implica în nicio acțiune ce presupune abuzul acestor drepturi. În Codul nostru de Conduită Profesională ne comunicăm toate așteptările pe care le avem de la angajați și aspectul respectării drepturilor umane nu este neglijat.

Carpatcement Holding are certificat sistemul de management privind responsabilitatea socială, conform standardului SA 8000, din luna noiembrie 2010. Ca urmare, toate contractele de achiziții, inclusiv cele pentru investiții au prevăzută următoarea clauză în Anexa Convenției privind respectarea cerințelor minime de Securitate și Sănătate în Muncă, Situații de Urgență, Mediu și Responsabilitate Socială.

Totodată, în conformitate cu cerințele standardului SA 8000, Carpatcement Holding are implementat și certificat sistemul de management (SMRS) al responsabilității sociale pentru care toți angajații au fost instruiți. Noi instruirii ale angajaților se fac în cazul în care apar modificări ale manualului SMRS sau procedurilor de sistem aplicabile.

„Responsabilitatea socială este o parte integrantă a strategiei de dezvoltare durabilă a S.C. Carpatcement Holding S.A, contribuind activ la dezvoltarea organizației pe termen lung concomitent cu respectarea legislației naționale și internaționale în ceea ce privește condițiile de muncă.

S.C. Carpatcement Holding S.A abordează sistematic problematica responsabilității sociale prin implementarea, certificarea și menținerea unui sistem de management al Responsabilității Sociale conform cu cerințele standardului SA 8000, luând în considerare situațiile concrete, din mediul în care își desfășoară activitatea.

Pentru realizarea celor prezentate mai sus, managementul organizației se angajează:

- să asigure toate resursele necesare pentru implementarea corespunzătoare a sistemului de management al responsabilității sociale;
- să se conformeze tuturor cerințelor standardului SA 8000;
- să promoveze în rândul furnizorilor/subcontractanților principiile responsabilității sociale cu privire la: munca copiilor, munca forțată și obligatorie, securitate și sănătate, libertatea de asociere și dreptul la negociere colectivă, discriminare, practici disciplinare, timpul de muncă, salarizarea, sistemul de management.

Toate principiile de responsabilitate socială, detaliate în Codul de Conduită se vor aplica relațiilor de colaborare pe care Carpatcement Holding S.A. le are cu furnizorii săi.

În cadrul organizației sunt disponibile cutii pentru sugestii și sesizări, unde părțile interesate aflate pe amplasamentele organizației pot comunica aspecte referitoare la îmbunătățirea SMRS sau întrebări/ informații cu privire la nerespectarea cerințelor SA 8000.

Mesajele primite prin intermediul cutiilor pentru sugestii și sesizări sunt analizate și investigate de către managementul organizației, responsabilul cu comunicarea internă și reprezentantul lucrătorilor pentru SA 8000, iar răspunsul este comunicat părților interesate”.

Oamenii noștri

Pe baza grijii pentru partenerii de interes ai Carpatcement Holding, ne preocupă în permanență o mai bună înțelegere a riscurilor privind drepturile omului la care societatea ar putea fi expusă prin intermediul activităților noastre. De aceea îmbunătățim permanent sistemele pentru a sprijini drepturile umane prin măsuri ce ne asigură că acestea sunt respectate nu numai în toate activitățile societății, dar și în domeniul nostru de influență.

■ **Atât noi cât și partenerii noștri respectăm oamenii în toate drepturile lor**

Toți furnizorii care au activitate permanentă pe amplasamentele Carpatcement Holding, completează un chestionar privind sistemul de management de responsabilitate socială și Acordul privind participarea alături de SC Carpatcement Holding SA la asumarea principiilor de responsabilitate socială conform cerințelor standardului SA 8000. În anul 2011, 54 de furnizori au semnat aceste documente și nu s-a înregistrat nicio abatere sau vreun eveniment discriminatoriu.

În ceea ce privește personalul de securitate, Carpatcement Holding colaborează pentru această activitate cu firme specializate. Nu au fost identificate sau sesizate de angajați situații în care le-ar fi fost încălcate drepturile. În calitate de furnizori de servicii cu caracter permanent, firmele de pază primesc Codul de Conduită al Carpatcement Holding, completează chestionarul de evaluare și semnează acordul conform cerințelor standardului SA 8000.

3

Comunități

Comunitățile locale sunt preocuparea noastră numărul unu



„Apropierea față de comunitățile gazdă este cel mai important demers pe care ni l-am propus și pe care vrem să-l ducem la îndeplinire cu fiecare proiect și acțiune locală.”

– Bogdan Arnăutu,
Șef Departament Comunicare

Viziune: Îmbunătățind calitatea vieții pentru proprii noștri lucrători și pe cea a furnizorilor noștri aducem beneficii comunității, regiunii și țării.

Comunități

■ 1. Stakeholder engagement

Întâlnirile cu stakeholderii dau formă procesului de raportare

■ „Sfatul Bătrânilor”



Pentru că știm cât e de important să ascultăm vocea comunităților gazdă și să fim receptivi la problemele lor, am demarat în anul 2011 inițiativa „Sfatul Bătrânilor”. Acesta este un proiect special creat pentru a face auzite vocile comunităților în directă legătură cu reprezentanții fabricilor Carpatcement. Membrii grupului sunt liderii de opinie locali (formali și informal) precum: primar, preot, polițist etc. Prin comunicare și contact direct încercăm să fim cât mai receptivi la problemele comunității fiind preocupați de bunăstarea acesteia.

Întâlnirile trimestriale cu liderii din Fieni, Chișcădaga și Tașca au dus la înființarea a câte unui grup de inițiativă local. Fiecare întâlnire creează parteneriate între diverși actori ai comunității, iar Carpatcement încearcă să le sprijine inițiativele prin diferite tipuri de suport.

■ Rezultate obținute:

- **la nivelul comunității:** susținerea dezvoltării comunității atât din punct de vedere economic, cât și social și educațional;
- **la nivelul companiei:** aflarea nemulțumirilor și a așteptărilor locale cu privire la impactul companiei;

Comunități

■ 2. Proiecte cu implicarea comunităților locale

O viață mai bună pentru oamenii care ne găzduiesc

■ „Salvați Lacul Bicz”



Poluarea lacului de acumulare Bicz constituia o problemă esențială pentru comunitatea locală și pentru alte părți interesate. Nu doar pentru că obiectele plutitoare acopereau apa ci și pentru că aveau consecințe grave asupra florei și faunei. Totodată, impactul negativ al acestei probleme se regăsea în numărul redus de turiști care vizitau zona din cauza aspectului neplăcut și imposibilitatea practicării sporturilor nautice, lucru pentru care zona era cunoscută printre amatori.

Carpatcement Holding a înțeles problema și a considerat necesară o intervenție în depoluarea lacului de acumulare Bicz. Prin urmare am inițiat acțiunea „Salvați lacul Bicz”, parte a proiectului „Prin voluntariat, spre un Bicz mai curat!”. Proiectul este coordonat de Clubul Ecologic „Origini Verzi” din Suceava, iar Carpatcement a fost principalul sponsor. Obiectivul cel mai important a fost colectarea PET-urilor de pe râul Bicz și din bazinul râului Bistrița în vederea îmbunătățirii calității vieții a comunității locale în care compania activează. Partenerii proiectului au fost atât autoritățile locale cât și unele ONG-uri naționale, iar angajații Carpatcement s-au oferit voluntari în strângerea și reciclarea deșeurilor. Toate acestea au fost compactate și ulterior reciclate sau valorificate energetic în fabricile Carpatcement.

Derularea proiectului

Acțiunea a luat naștere în luna ianuarie, iar în iulie 2007 s-a început lucrul la materialele dedicate educației ecologice în școli. Am identificat furnizorul de țărcuri și pubele pentru mase plastice, iar în august Primăria Poiana Teiului a fost selectată ca membru partener. Pentru că râul aducea cantități mari de PET-uri din amonte, s-a decis amplasarea stației de colectare și transfer a deșeurilor în Poiana Teiului. Tot în august au fost inițiate acțiunile de colectare a PET-urilor din zona lacului Bicz și de pe raza comunei Poiana Teiului.

Luna septembrie a continuat cu acțiuni de colectare a deșeurilor și s-au instalat mai apoi europubelele. De asemenea, au avut loc întâlniri cu Agenția pentru Protecția Mediului Neamț și cu Inspectoratul școlar Județean Neamț.

În anul 2009 s-a continuat cu aceleași acțiuni de transformare a zonei Izvorul Muntelui (lacul Bicz și râul Bistrița) într-un ambient plăcut și nepoluant.

Rezultatele acțiunii

- Am redus impactul deșeurilor asupra ecosistemului din lacul Bicz și din bazinul râului Bistrița;
- Am făcut educație ecologică în școli;
- Am ameliorat cadrul natural și peisagistic;

Comunități

- Am colectat și compactat circa 10 - 25 t de deșeuri, în special PET-uri și cauciucuri uzate;
- Am participat cu peste 200 de voluntari Carpatcement la acțiunile practice;
- Am introdus colectarea selectivă a deșeurilor tip PET în noi zone adiacente Lacului Bicz;
- Am instalat panouri de promovare ce încurajează conservarea și ameliorarea biodiversității zonei.

■ Împreună pentru natură

Timp de șapte ani, Carpatcement Holding a fost sponsorul principal al proiectului „Împreună pentru natură”, derulat în parteneriat cu fundația Ecosophia, proiect de educare a copiilor în spiritul protecției mediului.

În această inițiativă socială, rolul Carpatcement constă în a oferi sprijinul financiar necesar dezvoltării unui astfel de program, cât și ajutorarea comunității locale să reconstruiască sentimentul coeziunii și incluziunii sociale, să capete simțul apartenenței la proiectele de dezvoltare comunitară.

Problema protecției mediului înconjurător este una de actualitate. Suprafața și calitatea spațiilor verzi este în scădere. Pădurile și parcurile din România sunt deseori poluate sau în pericol de a fi poluate. Această situație se datorează lipsei de informare. Românii nu cunosc răspunderea pe care o au, ca cetățeni, în legătură cu protecția mediului.

De aceea, Carpatcement consideră că educarea generațiilor tinere în spiritul conștientizării necesității de a proteja mediul înconjurător trebuie să pornească încă din perioada școlarizării.

Proiectul „Împreună pentru natură” se adresează, în special, acestui segment și, de aceea, compania a considerat că este o bună oportunitate de a investi pentru a îmbunătăți viitorul generațiilor tinere.

Desfășurare

Proiectul a avut două componente: o serie de prezentări cu tematică ecologică ținute în școli și un concurs național pe tema protecției mediului, în care copiii au învățat jucându-se.

Concursul „Împreună pentru natură” s-a desfășurat anual în șapte etape regionale și o etapă națională. Începând cu 2006 există și o etapă internațională. Toate etapele au avut loc în ariile parcurilor naturale și naționale din România.

Rezultatele obținute

- s-au înființat 160 de cluburi ecologice în școlile din țară;
- s-au creat rețele de comunicare și colaborare între cluburile ecologice și autorități, instituții specializate, companii, personalități și presă;
- prin colaborarea cu Televiziunea Română s-a realizat o campanie de susținere a obiectivelor proiectului, printr-o emisiune săptămânală de vacanță dedicată copiilor.



■ Voluntari ai Carpatcement în proiectul „Let's do it, Romania!”



Implicarea angajaților Carpatcement în anul 2010 la ziua de curățenie națională organizată în cadrul proiectului „Let's do it, Romania!” a avut ca obiectiv strângerea gunoaielor din afara orașelor într-o singură zi și readucerea în atenția cetățenilor grija pe care trebuie să o aibă față de mediul înconjurător.

La acțiuni au participat 161 de voluntari, de la cele trei fabrici de ciment din provincie și de la sediul central din București. În total au fost colectați 1.108 de saci cu deșeuri.

Număr de voluntari pe locații și cantitățile strânse:

- Chișcădaga - 33 de voluntari (98 de saci);
- Tașca - 38 de voluntari (300 de saci);
- Fieni - 40 de voluntari (210 saci);
- București (Cornetu) - 50 de voluntari (500 de saci);
- Carpatcement a asigurat transportul voluntarilor din sucursale către și de la mormanele identificate în arile respective, saci menajeri de colectare, mănuși de protecție, tricouri și șepci.

Aceeași tradiție am păstrat-o și în anul 2011 când ne-am alăturat din nou proiectului „Let's do it, România!”. Prin intermediul acestuia, angajații Carpatcement au devenit voluntari și au participat activ la dereticarea zonelor afectate, strângând sac după sac de gunoi.

Resturile menajere estompează frumusețea spațiilor verzi și, dat fiind faptul că majoritatea dintre ele nu sunt biodegradabile, riscă să rămână în natură vreme îndelungată. Acest fapt reprezintă o piedică pentru dezvoltarea normală a ecosistemelor din zonele respective.

În consecință, angajații Carpatcement s-au implicat în acțiunea de colectare a gunoaielor din zonele Deva, Bicz, Fieni și Ilfov.

Dincolo de munca propriu-zisă pe care au desfășurat-o angajații companiei, aceștia și-au dorit, în egală măsură, să atragă atenția oamenilor din zonele respective asupra importanței protejării mediului înconjurător.

Rezultate „Let's do it Romania” - 24 septembrie 2011

- 91 de voluntari din cele trei fabrici și de la sediul social
- 812 saci deșeuri colectați
- mai multe transporturi de deșeuri de materiale de construcții
- Zonele pe care le-am curățat sunt:
 - Deva
 - Fieni (albia pârâului Runculeț în spatele stadionului, pe toată lungimea acestuia și la intrare în satul Costești)
 - Bicz (zona Lacu Roșu, șoseaua Lacu Roșu Gheorghieni, între KM 18 și Km 20) și Cornetu, jud. Ilfov (liziara pădurii și pe malul Argeșului)

Comunități

Asocierea companiei Carpatcement la această inițiativă este una firească pentru noi și se înscrie în politicile responsabilității sociale. Credem în aceste idei și căutăm permanent să îmbunătățim condițiile de viață în comunitățile în care ne desfășurăm activitatea. Inițiativele noastre sunt construite pe baza principiilor dezvoltării durabile. Ne preocupă protecția mediului, bunăstarea angajaților noștri și a comunităților locale.

■ 3. Educație

Baza solidă pentru orice construcție

■ Organizăm de 7 ani Premiile Profesionale Carpatcement



Proiectul a luat naștere în urma unor cercetări în care s-a constatat că numărul proiectelor care se adresează studenților de la facultăți cu profil tehnic este foarte mic. Acești studenți au puține oportunități de a-și demonstra cunoștințele în domeniile în care vor să-și construiască o carieră. De aceea, Carpatcement organizează din anul 2005 „Premiile Profesionale Carpatcement”, o competiție pentru studenții de la construcții și chimie, din toată țara.

Descriere proiect

Carpatcement oferă studenților de la facultățile cu profil tehnic oportunitatea de a-și testa cunoștințele, premiind în fiecare an cei mai buni studenți la construcții și chimie. Prima ediție a avut loc în perioada noiembrie – decembrie 2005. De atunci, anual, studenții interesați se înscriu online, loc în care găsesc și bibliografia competiției. Aceasta este elaborată de specialiștii ai Carpatcement.

În cadrul concursului, participanții înscriși au de rezolvat un test grilă, cu întrebări din domeniul materialelor de construcții. Testele lor vor fi evaluate de profesori de la facultățile din care fac parte și angajați ai Carpatcement. În funcție de punctajele obținute la testele grilă, sunt premiați cei mai buni trei studenți de la fiecare facultate.

Studenții din provincie sunt premiați în cadrul facultăților în care au susținut concursul, iar cei din București în cadrul unei Festivități de Premieră.

Rezultate obținute

De-a lungul celor 7 ediții ale concursului „Premiilor Profesionale Carpatcement” organizate în perioada 2005-2011 au fost premiați 126 de studenți de la facultățile de construcții sau de chimie din București, Iași, Timișoara și Cluj, iar valoarea totală a premiilor acordate se ridică la peste 75.000 de euro.

Comunități

■ „Acces la Educație”

Copiii din comunitățile gazdă ale Carpatcement reprezintă cel mai important capital uman de viitor al companiei, de aceea sunt un aspect important al gândirii dezvoltării durabile. Pentru a ne crește angajamentul comunitar în domeniul educațional, prin proiectul „Acces la educație” sprijinim copiii din zonele de activitate ale fabricilor noastre prin încurajarea interacțiunii școlarilor cu comunitatea din jurul lor. În acest sens, organizăm încă din 2011 concursuri de eseuri pe teme de carieră pentru copiii din clasele V-VIII din școlile aferente comunităților gazdă.

Astfel, la edițiile organizate în 2011, peste 150 de elevi au participat la întâlnirile de Mentorship cu directorul fabricii și alte personalități locale și peste 20 de copii din fiecare comunitate a demarat o cercetare pe tema „Ce meserie mi s-ar potrivi într-o fabrică de ciment?” pe care au transpus-o într-un eseu. În urma deliberării unui juriu format din reprezentanții companiei Carpatcement, cea mai bună lucrare a fost premiată cu un laptop.

Obiectivele acestui proiect în ceea ce privește comunitatea au fost creșterea numărului de copii care sunt preocupați de tema unui plan de carieră și care conștientizează legătura dintre aceasta și educație prin exemplul oferit de conducerea și activitatea Carpatcement.

Pe de altă parte, organizația a urmărit conexiunea dintre imaginarul de carieră al copiilor din comunitate și dezvoltarea unei meserii în industria cimentului, care să înceapă în fabrica din localitate, contribuind astfel la acoperirea necesităților de personal ale Carpatcement.



Comunități

■ „REMIX”

Prin inițiativa intitulată „REMIX”, Carpatcement a urmărit conștientizarea importanței unor concepte ca: dezvoltare urbană echilibrată, mediu de viață creativ sau proiect de dezvoltare teritorială.

Obiectivele proiectului au fost sensibilizarea societății civile la problemele de dezvoltare ale orașelor; prezentarea analitică a realității teritoriale românești de tranziție și identificarea zonelor de conflict și propunerea unor activități alternative de implementare a proiectelor urbane și sociale.

Desfășurarea proiectului

În decembrie 2005 a fost organizat un concurs pentru alegerea proiectului care urma să reprezinte România la ediția din 2006 a Bienalei de Arhitectură de la Veneția. Tema Bienalei a fost „Orașe, arhitectură, societate”.

Proiectul „REMIX”, realizat de Revista Arhitectura și susținut de Carpatcement, a fost desemnat câștigător. În cele trei luni ale Bienalei, în pavilionul României, a fost organizată o expoziție cu lucrări artistice. Expoziția a urmărit să ilustreze caracterul fragmentar al realității teritoriale românești. Lucrările din expoziție au fost împărțite în nouă categorii fundamentale, pe baza unor „mituri teritoriale” ca: spațiul public, modele de locuit (casă de vis), segregarea socială, problemele ecologice, monumentele și patrimoniul etc.

Pe parcursul celor doi ani în care s-a desfășurat (2006 și 2007), REMIX a reușit să stârnească interesul întregii bresle a arhitecților. În rândurile specialiștilor în urbanism și arhitectură proiectul este văzut drept „cea mai bună reprezentare a României la Bienala de Arhitectură de la Veneția”.

Au fost atinse de asemenea obiectivele de comunicare și astfel mass-media a prezentat informații despre proiect în peste 100 de articole.



Comunități

■ Stagii de practică în unitățile și fabricile Carpatcement Holding

Pentru că știm că în industria cimentului lucrurile practice sunt cele care contează cel mai mult în formarea profesională, oferim posibilitatea efectuării unor stagii de practică și internship în unitățile Carpatcement pentru toți cei interesați, în limita locurilor disponibile.

Până în anul 2011 situația pentru stagiile de practică a fost următoarea:

AN	Facultatea	Locația	Nr. studenți	Durata
2006	Facultatea de Chimie Industrială, Universitatea Politehnică București - Catedra S.I.M.O.	Deva	10	5 zile
		Bicaz	10	5 zile
		Fieni	10	5 zile
2007	Facultatea de Chimie Industrială, Universitatea Politehnică București - Catedra S.I.M.O.	Deva	10	5 zile
		Bicaz	11	5 zile
		Fieni	10	5 zile
2008	Universitatea Politehnică București - Facultatea de Chimie Aplicată și Știința Materialelor - Catedra Știința și Ingineria Materialelor Oxidice și Nanomateriale	Deva	11	5 zile
		Bicaz	11	5 zile
		Fieni	11	5 zile
	Universitatea din Petroșani, Facultatea de mine, Specializarea Ingineria și protecția mediului în industrie	Deva	13	4 zile
	Universitatea Politehnică din Timișoara, Facultatea de Chimie Industrială și Ingineria Mediului, Dpt. Chimie Aplicată și Ingineria Compușilor Anorganici și a Mediului	Deva	7	5 zile
2009	Universitatea Politehnică București - Facultatea de Chimie Aplicată și Știința Materialelor - Catedra Știința și Ingineria Materialelor Oxidice și Nanomateriale	Deva	11	5 zile
		Fieni	10	5 zile
	Universitatea Politehnică din Timișoara, Facultatea de Chimie Industrială și Ingineria Mediului	Deva	10	10 zile
2010	Universitatea Politehnică București - Facultatea de Chimie Aplicată și Știința Materialelor - Catedra Știința și Ingineria Materialelor Oxidice și Nanomateriale	Deva	10	10 zile
		Bicaz	9	10 zile
2011	Universitate Petroșani - Facultatea de Mine - specializarea Ingineria Valorificării deșeurilor	Deva	15	5 zile
	Universitatea Politehnică București - Facultatea de Chimie Aplicată și Știința Materialelor - Catedra Știința și Ingineria Materialelor Oxidice și Nanomateriale	Fieni	7	45 zile

Comunități

În cazul sesiunilor de internship, evoluția până în anul 2011 a fost:

AN	Facultatea	Departament	Poziția	Locația	Nr. studenți	Dura- ta
2008	Universitatea Politehnică București, Facultatea de Inginerie cu predare în Limbi Străine	Dpt. PM-SAP	Asistent Inginer Mecanic	Deva	1	2 luni
	Universitatea „Dunărea de Jos” din mun. Galați, România, Facultatea Transfrontalieră de Științe Umane, Economice și Inginerești, specializarea Inginerie Mecanică	Dpt. PM-SAP	Asistent Inginer Mecanic	Bicaz	1	2 luni
	Universitatea din București, Facultatea de Psihologie și Științele Educației	Training	Asistent Resurse Umane	București	1	2 luni
	ASE București	Contabilitate	Contabil	București	1	2 luni
	ASE București	Achiziții	Asistent Achiziții	București	1	2 luni
TOTAL 2008					5	
2009	Academia de Studii Economice București, Facultatea de Contabilitate și Informatică de Gestiune	Contabilitate	Contabil	București	1	2 luni
	Academia de Studii Economice, București - Facultatea de Relații Economice Internaționale	Achiziții	Asistent Achiziții	București	1	2 luni
	Universitatea „Politehnică” - Facultatea de Chimie Aplicată și Știința Materialelor	Protecția Mediului	Inginer Ecolog	București	1	2 luni
	Universitatea din București - Facultatea de Psihologie și Științele Educației, specializarea - psihologie	Training si Dezvoltare	Asistent Resurse Umane	București	1	2 luni
	Universitatea Politehnică București - Facultatea de Inginerie cu predare în Limbi Străine	Dpt. PM-SAP	Tehnician Mecanic	Deva	1	2 luni
	Universitatea Politehnică București - Facultatea de Chimie Aplicata și Știința Materialelor - Catedra Știința și Ingineria Materialelor Oxidice și Nanomateriale	Producție	Asistent Inginer Tehnolog	Deva	1	2 luni
TOTAL 2009					6	

Comunități

AN	Facultatea	Departament	Poziția	Locația	Nr. studenți	Dura- ta
2010	ASE București - Relații Economice Internaționale	Achiziții pentru Investiții	Asistent Achiziții	București	1	2 luni
	ASE, Contabilitate și informatică de gestiune	Contabilitate	Contabil	București	1	2 luni
	Facultatea de Sociologie și Asistență Socială, Universitatea din București, specializarea sociologie	Training și Dezvoltare	Asistent Resurse Umane	București	1	2 luni
	Universitatea Politehnică București - Facultatea de Chimie Aplicată și Știința Materialelor - Catedra Știința și Ingineria Materialelor Oxidice și Nanomateriale	Producție - Preparare Clincher	Asistent Inginer Tehnolog	Bicaz	1	2 luni
		Producție - Măcinare ciment	Asistent Inginer Tehnolog	Bicaz	1	2 luni
		Producție - Măcinare ciment	Asistent Inginer Tehnolog	Fieni	1	2 luni
		Producție - Preparare Clincher	Asistent Inginer Tehnolog	Fieni	1	2 luni
		Producție - Măcinare materii prime	Asistent Inginer Tehnolog	Fieni	1	2 luni
	Universitatea București - Facultatea de Geologie și Geofizică - Ingineria geologică a resurselor	Materii Prime	Asistent Inginer Geolog	Fieni	1	2 luni
	Universitatea Politehnică București - Facultatea de Chimie Aplicată și Știința Materialelor - Catedra Știința și Ingineria Materialelor Oxidice și Nanomateriale	Producție - Preparare Clincher	Asistent Inginer Tehnolog	Deva	1	2 luni
		Producție - Măcinare materii prime	Asistent Inginer Tehnolog	Deva	1	2 luni
		Producție - Măcinare ciment	Asistent Inginer Tehnolog	Deva	1	2 luni
	Universitatea Politehnică Timișoara - Inginerie Mecanică	Mentenanță - Dep. PM-SAP	Asistent Inginer Mecanic	Deva	1	2 luni
	TOTAL 2010					13

Comunități

AN	Facultatea	Departament	Poziția	Locația	Nr. studenți	Dura-ta
2011	Contabilitate	Contabilitate	Contabil	București	1	2 luni
	Ingineria sistemelor biotehnice	Protecția Mediului	Tehnician Protecția Mediului	București	1	2 luni
	Relații economice internaționale	Achiziții	Asistent Achiziții	București	1	2 luni
	Geologie	Materii Prime	Asistent Inginer Geolog	Fieni	1	2 luni
	Inginerie mecanică și mecatronică	Mentenanță - Dep. PM-SAP	Asistent Inginer Mecanic	Fieni	1	2 luni
	Construcții	Producție	Asistent Operator Stație Betoane	Carpat Beton Mogoșoaia	1	2 luni
	Geologie	Calitate	Asistent Șef Laborator	Carpat Beton Mogoșoaia	1	2 luni
TOTAL 2011					7	

■ 4. Acțiuni umanitare/ Filantropie

Dăruim constant comunităților gazdă

Carpatcement se implică regulat în dezvoltarea comunităților locale, pe care le sprijină prin intermediul inițiativelor umanitare și filantropice. Aceste inițiative sunt alimentate de dorința companiei de a contribui la prosperitatea comunităților ce găzduiesc afacerile Carpatcement.

Grija pentru dezvoltarea comunităților locale se conjugă de mulți ani în interiorul companiei, astfel încât ea a ajuns, în momentul de față, o tradiție. O tradiție căreia angajații noștri se dedică, cu pasiune și devotament.

Proiectul „Sfatul Bătrânilor” ne ajută să intrăm în contact direct cu nevoile oamenilor, dar și să putem tria în chip eficient cauzele sociale în care angajații Carpatcement urmează să se implice.

Pasul firesc a fost stabilirea unui buget pe care compania îl alocă anual și a unei metodologii, pentru a veni în întâmpinarea nevoilor celor ce ne găzduiesc, într-un mod mai eficace.

Astfel, anul trecut 45% din bugetul alocat acțiunilor umanitare au luat forma sponsorizărilor dăruite comunității locale (școli, spitale, biserici); 40% din bani au luat calea invențiilor pentru sprijinirea educației și a mediului înconjurător; 10% din buget a fost alocat filantropiei, iar 5% a reprezentat alte donații făcute de către Carpatcement.

4

Materiale folosite, emisii și deșeuri

Am redus cu 99 % emisiile de praf în cele trei fabrici, comparativ cu momentul achiziției



„Pentru reducerea intensității emisiilor fabricilor Carpatcement am investit în re tehnologizarea și remodelarea proceselor de producție (ceea ce ne-a permis să economisim și energie).”

– Florin Bernea,
Director Tehnic

Viziune: Abordăm cu responsabilitate problemele legate de impactul activității noastre asupra mediului înconjurător

Materiale folosite, emisii și deșeuri

■ 1. Materiale folosite și reciclate

Materiale de construcții, pentru o lume în creștere

Industria cimentului joacă un rol major în societate. Cimentul este un material de construcție în formă de pulbere fină, obținut prin măcinarea clincherului și care, în contact cu apa, face priză și se întărește. După apă, betonul (material care are în compoziție ciment) este cea mai utilizată substanță de pe Pământ, de aceea, e greu de imaginat o civilizație modernă fără ciment.

La nivel mondial, industria produce anual în jur de 2,8 miliarde de tone de ciment. Betonul este materialul de construcție principal al umanității. Literalmente, betonul este infrastructura civilizației moderne: de la case, birouri și fabrici la poduri, drumuri, baraje și centrale electrice. Infrastructura se află într-o permanentă creștere, pentru a ține pasul cu modificările în ceea ce privește populația, astfel că până în 2050 se așteaptă ca populația lumii - în prezent peste 7 miliarde de locuitori - să crească la 10 miliarde. De asemenea, pentru 2050, circa 70% din populație va trăi în orașe, comparativ cu 47% în anul 2000. Betonul va fi materialul de bază pentru a-i oferi acestei populații un număr tot mai mare de locuințe, energie, transport și satisfacerea necesităților.

Una dintre preocupările permanente ale Carpatcement, subscrise politicii de dezvoltare durabilă, este reducerea consumului de resurse naturale și creșterea ponderii materialelor recuperate.

	UM	2010	2011
Materii prime	t	4.254.892	4.530.511
Materiale conexe	t	2.530	2.286
Semifabricate	t	30.716	47.914
Materiale de ambalat	t	6.926	4.845

Carpatcement își dorește să fie lider în dezvoltarea de produse sustenabile de construcție și să inoveze continuu prin soluții care să contribuie semnificativ la transformarea sectorului în care activează.

Astfel, în cadrul procesului tehnologic sunt utilizate materii prime alternative (deșeuri și subproduse din alte industrii) care reduc necesarul de materii prime naturale și contribuie la reducerea efectului de seră. În acest sens, în 2010 au fost utilizate 12,25% materii prime alternative din totalul materiilor prime și al materialelor necesare pentru producerea cimentului, în timp ce în 2011 gradul de utilizare a materiilor prime alternative a crescut la 14%.

Materiale folosite, emisii și deșeuri

■ Carpatcement, primul producător de ciment din România care a folosit combustibili alternativi

Încălzirea globală este una dintre cele mai mari probleme ale umanității, iar în industria cimentului, prin procesul energo-intensiv de producere a clincherului, se solicită temperaturi de aproape de 1.500 grade Celsius. În mod tradițional, pentru aceasta sunt folosiți combustibili fosili cu putere calorică mare: cărbune, păcură, gaz natural. Arderea acestora produce însă și un volum mare de gaze cu efect de seră.

■ Combustibilii alternativi – soluție ecologică propusă de industria cimentului



În industria cimentului, în urmă cu mai bine de 30 de ani a apărut pe piață soluția combustibililor alternativi, pe bază de deșeuri cu potențial caloric ridicat.

Carpatcement Holding a fost primul producător care a venit pe piața românească cu această soluție, economisind cantități semnificative de combustibili fosili, adică de resurse naturale neregenerabile. Acest lucru s-a întâmplat în 2004, în fabrica de la Chișcădaga. Prin utilizarea acestei inovații, Carpatcement a contribuit semnificativ la reducerea gazelor de seră și implicit la întârzierea efectului încălzirii globale.

În funcție de natura combustibililor alternativi, există o serie de procese și de riscuri controlate, pentru care a fost nevoie să se adopte utilajele și metodologiile de lucru în fabrici. De asemenea, pentru folosirea fiecărui tip de combustibil a fost nevoie să se construiască spații speciale sau să se achiziționeze noi echipamente: de transport, de prelucrare, de alimentare, de monitorizare etc.

Totalul investițiilor realizate până acum de Carpatcement Holding și de partenerii săi pentru pre-tratarea și co-incinerarea deșeurilor în cuptoarele de clincher se ridică la 14 milioane de euro.

- Anvelopele uzate, provenite din activitățile industriei auto (inclusiv anvelope auto de mari dimensiuni pentru care am investit special într-un sistem hidraulic de tăiere și mărunțire urmat de dozare și transportul ulterior spre banda de alimentare);
- Materiale plastice, folii, carton, hârtie contaminată și textile, provenite din diverse activități industriale, dar și din deșeurile menajere sortate;
- Sistem de alimentare a deșeurilor petroliere, uleiuri uzate și solvenți, proveniți din industriile auto și chimică. Acordăm o atenție specială transportului lor din cauza compoziției chimice și a pericolului de explozie;
- Deșeuri petroliere, provenite din activitățile curente ale industriei petroliere. Și în acest caz este nevoie de o supraveghere atentă a transportului;
- Rumeгуș pe care îl impregnăm cu uleiuri, lacuri, vopseluri sau deșeuri petroliere. După ce este colectat de la generatori, rumeгуșul este supus unor tratamente speciale. Din cauza riscului de poluare pe care îl reprezintă, rumeгуșul impregnat trebuie transportat și manipulat cu o atenție deosebită;

Materiale folosite, emisii și deșeuri

- Deșeuri lemnoase, provenite din industria agricolă, silvicultură sau din industria de procesare a lemnului.

Utilizarea combustibililor alternativi rezolvă o dublă problemă:

- 1) reduce emisiile de gaze cu efect de seră;
- 2) ajută la valorificarea și eliminarea deșeurilor produse de alte industrii.

■ Rezultate pe care le-a obținut Carpatcement folosind combustibili alternativi în fabrici

S-au conservat resurse de energie și s-au valorificat deșeuri, aducând astfel un beneficiu întregii societăți. Spre exemplu, în perioada 2004 - 2011 s-au co-incinerat:

- peste 136.000 de tone de cauciuc, inclusiv anvelope uzate;
- peste 60.000 tone de deșeuri lemnoase;
- aproximativ 45.000 tone de reziduuri din industria petrolieră;
- aproximativ 38.000 tone de rumeguș impregnat cu ulei uzat sau deșeuri petroliere;
- peste 41.000 tone combustibil preparat din deșeuri industriale și menajere sortate;
- aproximativ 1.000 tone deșeuri de lacuri, vopsele, solvenți, emulsii, materiale plastice și textile, ulei uzat.

Prin co-incinerarea acestor deșeuri în fabricile sale, Carpatcement a salvat 215.000 tone de combustibili tradiționali fosili neregenerabili și, în același timp, a redus emisiile globale de gaze cu efect de seră cu 210.000 tone de CO₂.

„Am implementat un proiect ce vizează utilizarea combustibilului alternativ, am finalizat modernizarea zonei de expediție a cimentului și constant, ne ocupăm de tot ceea ce înseamnă monitorizarea relației cu mediul. Un lucru este cert – nu am făcut și nu vom face rabat de la valori. Echipa este cea care face posibil succesul, având în componență oameni de excepție. Înalta performanță în secolul XXI este atributul echipei, nu al individualului”, a subliniat inginerul Mircea Bobora, directorul fabricii de ciment de la Chișcădaga.

Materiale folosite, emisii și deșeuri

■ 2. Emisii

Emisii de praf mai mici de 250 de ori, față de 1998

Suntem foarte mândri de realizările noastre în ceea ce privește emisiile de praf pentru că am reușit să le reducem într-un mod considerabil față de momentul achiziționării fabricilor, când acestea erau factorul poluant majoritar al zonei.

Pentru a se ajunge la respectarea cu strictețe a cerințelor de mediu, a fost necesară implementarea mai multor investiții. „Am modernizat utilajele de desprăfuire folosite în procesele de producție, transport și stocare a cimentului. De asemenea, am achiziționat instalații automatizate de ardere a combustibililor alternativi. La preluarea fabricii, emisiile de praf în atmosferă se situau cu mult peste limita legală. Prin investițiile făcute, ele au scăzut de peste 250 de ori față de anul 1998. Pentru a ne încadra în limitele legale autorizate, calitatea apelor uzate menajere este monitorizată periodic de către laboratoarele proprii, și un laborator independent, acreditat”, spune Gabriela Niculae, Șef Departament Protecția Mediului, Carpatcement Holding.

Am făcut eforturi deosebite în acest sens și vom continua pe aceeași direcție și în viitor deoarece ne dorim ca activitățile noastre să se desfășoare într-un mediu sănătos și cât mai puțin poluat. Totodată, reducerea emisiilor de dioxid de carbon este una din prioritățile noastre pentru că suntem interesați de impactul pe care îl avem asupra mediului și de bunăstarea comunităților gazdă cărora dorim să le asigurăm un ambient cât mai prielnic vieții sănătoase.

Emisiile de pulberi, NO_x și SO₂ ale celor trei fabrici aferente anilor 2010 și 2011 raportate la tona de clincher produsă sunt prezentate în următorul tabel, comparativ cu valorile din Uniunea Europeană (Documentul privind cele mai bune tehnici disponibile BAT)

	UM	2010	2011	Valori UE (BAT)
Pulberi	t/t clincher produsă	0,002-0,030	0,001 - 0,04	0.01-0,4
NO _x	t/t clincher produsă	0,75 - 1,6	0,71 - 1,37	< 0,4-6
SO ₂	t/t clincher produsă	0,002 - 0,02	0,004 - 0,1	< 0,002-7

Măsurile voluntare pe care le-am implementat pentru a reduce emisiile se referă la:

- utilizarea adaosurilor de măcinare a cimentului (zgură granulată de furnal, cenușă de termocentrală etc.) și producerea de tipuri de ciment standardizate cu adaosuri, pentru reducerea cantității de clincher care trebuie produsă și implicit reducerea emisiilor de gaze cu efect de seră rezultate;
- utilizarea biomasei și a combustibililor alternativi pe bază de deșeuri care au conținut de biomasă.

Emisia de CO₂ evitată prin implementarea măsurilor voluntare a fost de 452,000 tone în 2010 și a crescut la 526,000 tone în 2011.

Materiale folosite, emisii și deșeuri

■ 3. Deșeuri

Ne sporim impactul pozitiv asupra mediului valorificând mult mai multe deșeuri decât producem

Preocuparea constantă pe care o avem pentru mediul înconjurător a impulsionat compania noastră în a lua măsuri de gestionare eficientă și cât mai puțin poluantă a deșeurilor pe care le produce. De aceea am făcut investiții importante în achiziționarea utilajelor pentru producerea de combustibili alternativi care utilizează deșeuri ca sursă de alimentare.

	UM	2010	2011
Deșeuri periculoase	t	17,5	47,9
Deșeuri nepericuloase	t	2.152,1	2.266,6
Deșeuri totale	t	2.169,7	2.314,5

Din acestea, deșeurile periculoase sunt integral valorificate, prin intermediul firmelor autorizate sau ori de câte ori este posibil prin coincinerare în propriile cuptoare de clincher, de exemplu uleiul uzat.

În spiritul principiilor dezvoltării durabile încercăm să reducem cantitățile de ambalaje puse pe piață și să creștem proporția de deșeuri de ambalaje valorificate.

	2010	2011
Cantitate de ambalaje puse pe piață (t)	6.926,304	4.844,848
Procent ambalaje valorificate (%)	49,47%	57,36%



Materiale folosite, emisii și deșeuri

■ 4. Cheltuieli și investiții pentru eliminarea deșeurilor, tratarea emisiilor și costuri de remediere

Cu eforturi importante reducem impactul negativ al deșeurilor asupra mediului

Ne dorim o Românie frumoasă, fapt pentru care Carpatcement și-a luat angajamentul de a diminua semnificativ impactul negativ al deșeurilor. Producerea cimentului este o activitate care are impact asupra mediului, prin cantitățile importante de materii prime neregenerabile exploatare și cantitățile de combustibili utilizate, cunoscut fiind faptul că industria cimentului este energo intensivă. Principalul aport adus de aceasta este utilizarea sub formă de materii prime alternative și combustibili alternativi a unei game largi de deșeuri și subproduse generate de alte industrii și de managementul deșeurilor menajere.

Pe lângă impactul pozitiv reprezentat de reducerea cantităților de materii prime și materiale neregenerabile utilizate în procesul de producție, în spiritul dezvoltării durabile, aceste inițiative reprezintă un aport la reducerea de emisii globale de gaze cu efect de seră. Ele se constituie într-un serviciu de mediu pe care industria cimentului îl aduce societății, prin valorificarea unor cantități semnificative de deșeuri și subproduse care altfel ar fi sfârșit în depozite de deșeuri.

În anul **2010** în fabricile Carpatcement au fost coincinerate peste **60.000 de tone** de deșeuri din care cea mai mare pondere au avut-o anvelopele uzate, deșeurile de lemn din activitățile forestiere și nu în ultimul rând nămoluri petroliere rezultate din activitățile de ecologizare a batalurilor istorice, pentru care nu există altă alternativă de gestionare decât eliminarea.

În 2011 volumul de deșeuri coincinerate a crescut cu peste 33 % față de 2010 și ceea ce este extrem de important, alături de tipurile utilizate anterior, anul 2011 a marcat o dezvoltare semnificativă a tipului de combustibil alternativ reprezentând un amestec de material plastic, hârtie, lemn, textile și alte deșeuri combustibile preparat din deșeuri industriale sau deșeuri menajere sortate.

Alături de combustibilii alternativi, utilizarea în procesul tehnologic a subproduselor și deșeurilor din alte industrii care pot substitui materii prime naturale neregenerabile, are o deosebită importanță.

Astfel, în **2010** au fost utilizate peste **380.000 de tone** de materii prime alternative, din care o pondere importantă o dețin zgura de furnal (subprodus din industria siderurgică) și deșeurile de nisip (de turnătorie și din industria sticlei).

În 2011 aceste cantități au cunoscut o creștere de circa 48%, cu deosebire cantitățile de deșeuri de nisip.

În ceea ce privește emisiile în aer, cu excepția CO₂ unde există destul de puține căi de intervenție (60% din emisii provin din decarbonatarea calcarului, fiind inerente), restul emisiilor au fost reduse semnificativ (**99.99% în cazul pulberilor față de perioada anterioară 1990**) prin instalarea de echipamente de poluare performante, monitorizare continuă (în cazul principalilor poluanți) și îmbunătățirea exploatarea instalațiilor.

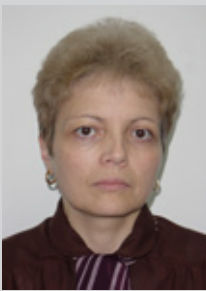
■ Cheltuieli și investiții totale pentru protecția mediului:

Tipuri de cheltuieli		2010	2011
Eliminarea deșeurilor, tratarea emisiilor și costuri de remediere	Mii lei	6420	5565
Costuri de prevenție și management de mediu, inclusiv investiții de mediu		7575	2867

5

Energie, apă și biodiversitate

Mai multă energie economisită, un impact mai redus asupra mediului



„Ne străduim să gestionăm resursele naturale și cele energetice în mod eficient și să reducem emisiile și evacuările în mediul înconjurător.”

- Gabriela Niculae,
Șef Departament Protecția Mediului
Carpatcement Holding

Viziune: Gestionarea resurselor reprezintă o preocupare primordială a dezvoltării durabile în contextul mondial al deficitului de apă și al situației economice actuale.

Energie, apă și biodiversitate

■ 1. Consumul de energie totală, directă și indirectă

20% din consumul total de energie a fost folosit din surse regenerabile

Este responsabilitatea noastră să reducem consumul de energie direct și indirect care în mod inevitabil produce emisii de gaze cu efect de seră. Astfel, continuăm să ne îmbunătățim treptat performanțele în diminuarea consumului de energie prin diverse acțiuni. Până acum, am reușit să creștem proporția de energie din surse regenerabile de la 14% în 2010 la 16,8% în 2011.

	UM	2010	2011
Consum de energie totală (din surse regenerabile și neregenerabile)	GJ	7.587.447	7.878.339

■ 2. Măsurile pentru reducerea consumului de energie

Explorăm neîncetat noi surse de energie regenerabile și alternative

În vederea eficientizării consumului de energie, Carpatcement a decis implementarea unor măsuri pro-active ca:

- Folosirea aerului în exces de la instalația de clincherizare pentru uscarea zgurii;
- Înlocuirea sistemului de transport pneumatic al făinii, cu transport mecanic cu elevatoare;
- Reducerea consumului specific total de energie electrică prin optimizarea funcționării parametrilor instalației de măcinare ciment;
- Utilizarea prafului de electrofiltru ca adaos la măcinarea clincherului;
- Ridicarea factorului de putere la valoarea neutrală în anumite posturi de transformare prin conectarea la bare și trecerea în reglaj automat a bateriilor de condensatoare existente;
- Automatizare mori de făină.

Toate aceste măsuri au dus la o creștere cu 30% a cantității de energie economisită în 2011 față de 2010.

Economia realizată		
UM	2010	2011
GJ	10163.6	14600.8

Energie, apă și biodiversitate

Furnizarea de produse și servicii eficiente energetic sau bazate pe energii regenerabile ne ajută în demersul nostru de reducere a consumului de energie, iar rezultatele obținute în urma acestor inițiative se regăsesc mai jos:

Inițiative privind reducerea cerințelor energetice	Reduceri %	
	2010	2011
Achiziționarea de motoare care corespund REGULAMENTULUI (CE) NR. 640/2009 al COMISIEI din 22 iulie 2009 de implementare a Directivei 2005/32/CE a Parlamentului European și a Consiliului în ceea ce privește cerințele de proiectare ecologică pentru motoarele electrice	0	2.15
Achiziționarea de computere de clasă energetică superioară	0	0.3

■ Inițiativele Carpatcement privind scăderea consumului de energie indirectă și reducerile obținute

Consumul de energie indirectă s-a redus în 2011 față de 2010 cu 8,4% pe baza următoarelor inițiative:

Domeniu	Masă
Utilizarea de materii mari consumatoare de energie	1. Selectarea transportatorilor care au în dotare mașini conform legislației în vigoare; 2. Găsirea de furnizori de materii de adaos apropiate de zona de consum.
Producția subcontractată	1. Analize de oferte și alegerea serviciilor competitive.
Deplasările în scop de afaceri	1. Reducerea deplasărilor prin folosirea tele și videoconferințelor; 2. Optimizarea încărcării autovehiculelor prin deplasarea comună a personalului în același autovehicul.
Naveta angajaților	1. Renegocierea contractelor în funcție de evoluția inflației și evoluția prețului carburantului.

Energie, apă și biodiversitate

■ 3. Consumul de apă

Performanțe în reutilizarea apei: 171% apa recirculată/an

Recuperarea și reutilizarea apelor sunt activități importante pentru Carpatcement deoarece prin intermediul lor ne putem reduce impactul negativ asupra mediului. Totalul extracției de apă pe sursă îl regăsim în tabelul alăturat, cu mențiunea că nicio sursă de apă nu a fost afectată de procesul de extragere.

	UM	2010	2011
Volum apă extrasă	m ³ /an	1,503,300	1,181,500

Reducerea a ceea ce se consumă ca apă industrială în procesul de producție înseamnă: utilizarea necesarului minim de apă pentru activitățile auxiliare, managementul apelor uzate menajere, utilizarea apei uzate pentru stingerea incendiilor și reducerea consumului de apă în scop menajer. Cifrele ne arată că eforturile noastre nu au fost în zadar și astfel ne mândrim cu procentul și volumul total de apă reciclată pentru că am reușit să reutilizăm mai mult decât ne-am propus inițial.

	UM	2010	2011
Volum apă recirculată	m ³ /an	2.570.663	2.019.219
% recirculare	%	171%	171%

Apele uzate industrial (tehnologic) folosite în principal pentru răcirea utilajelor sunt evacuate în emisari (ape de suprafață și/sau canalizare după o prealabilă epurare în decantoare). Cantitățile sunt contorizate și punctele de deversare sunt clar menționate în autorizații.

Calitate apă	UM	VL autorizate	2010	2011
Volum	mii mc	2536.75		
pH	-	6.5 - 8.5	7.4 - 7.8	7.2 - 7.9
Materii în suspensie	mg/l	60	16.3 -28.4	8.7 - 25.3
Substanțe extractibile	mg/l	20	0.9 - 7.9	1.03 - 8.9
Reziduu filtrat	mg/l	2000	291.3 - 439.9	209.3 - 496.2

■ 4. Biodiversitate

Protejăm mediul în care lucrăm și suntem atenți cu natura

Extracția de materii prime presupune exploatarea mediului înconjurător și unele dintre carierele noastre se află în zone limitrofe ariilor protejate. Pentru că ne place să fim transparenți în comunicare, detaliem mai jos trei dintre carierele noastre:

■ **Cariera de calcar Bicz - Chei**

- Locația geografică: **comuna Biczul Ardelean, județul Neamț;**
- Terenurile aflate sub suprafața și/sau subterane care poate fi deținut, închiriat sau administrat de organizație: **cariera de extracție a calcarului;**
- Poziția în raport cu aria protejată (lângă sau cuprinzând părți din aria protejată) și cu zona de mare biodiversitate situată în afara ariei protejate: **la limita zonei protejate;**
- Tip de operațiune (activitate administrativă, de fabricație, de producție sau extracție): **activitate de extracție a calcarului;**
- Mărimea locației operaționale: **zonă de extracție a carierei 40 ha;**
- Valoarea de biodiversitate caracterizată de:
 - Atributul ariei protejate și a zonei de mare biodiversitate situată în afara ariei protejate (sistem terestru, de apă dulce sau maritim): **Parcul Național Cheile Bicazului-Hășmaș;**
 - Listarea statutului protejat (Categorია de Management IUCN pentru ariile protejate, Convenția Ramsar, legislația națională, sit Natura 2000, etc.): **ROSCI0027.**

■ **Cariera de calcar Băița Crăciunești**

- Locația geografică: **comuna Băița, județul Hunedoara;**
- Terenurile aflate sub suprafața și/sau subterane care poate fi deținut, închiriat sau administrat de organizație: **carieră de extracție a calcarului;**
- Poziția în raport cu aria protejată (lângă sau cuprinzând părți din aria protejată) și cu zona de mare biodiversitate situată în afara ariei protejate: **la limita zonei protejate;**
- Tip de operațiune (activitate administrativă, de fabricație, de producție sau extracție): **activitate de extracție a calcarului;**
- Mărimea locației operaționale: **zona de extracție a carierei 25 ha;**
- Valoarea de biodiversitate caracterizată de:
 - Atributul ariei protejate și a zonei de mare biodiversitate situată în afara ariei protejate (sistem terestru, de apă dulce sau maritim): **Măgurile Băiței;**
 - Listarea statutului protejat: **ROSCI0110.**

■ Cariera de calcar Lespezi

- Locația geografică: **comuna Moroieni, județul Dâmbovița;**
- Terenurile aflate sub suprafața și/sau subterane care poate fi deținut, închiriat sau administrat de organizație: **cariera de extracție a calcarului;**
- Poziția în raport cu aria protejată (lângă sau cuprinzând părți din aria protejată) și cu zona de mare biodiversitate situată în afara ariei protejate: **la limita zonei protejate - bandă de transport a materialului extras traversează o porțiune din zona protejată;**
- Tip de operațiune (activitate administrativă, de fabricație, de producție sau extracție): **activitate de extracție a calcarului;**
- Mărimea locației operaționale: **zona de extracție a carierei 25 ha;**
- Valoarea de biodiversitate caracterizată de:
 - Atributul ariei protejate și a zonei de mare biodiversitate situată în afara ariei protejate (sistem terestru, de apă dulce sau maritim): **Parc natural Bucegi;**
 - Listarea statutului protejat: **ROSCI0013.**

Activitățile industriale de exploatare a calcarului nu se desfășoară pe teritoriul ariilor protejate, ci în apropierea și la limita acestora. Activitatea de transport a calcarului pe benzi pe o porțiune a zonei protejate (la cariera Lespezi) are impact minim asupra biodiversității din zonă.

Impactul semnificativ direct al activităților desfășurate în carierele de calcar este reprezentat de exploatarea resurselor neregenerabile, precum și modificarea aspectului peisagistic și afectarea biodiversității.

Activitățile de derocare, transport și mărunțire primară care se desfășoară în perimetrul carierelor, afectează negativ habitatele într-o anumită măsură. Cercetările efectuate pe teren au arătat însă că în urma exploatării se creează zone cu condiții favorabile de dezvoltare pentru anumite specii (de păsări mai ales) care proliferează în perimetrul exploatării.

Pentru minimizarea aspectelor negative legate de consumul de resurse neregenerabile se utilizează materiale reciclate (valorificarea materială a deșeurilor și subproduselor din alte industrii). Pentru minimizarea impactului legat de transformarea habitatului se iau atât măsuri obligatorii cât și voluntare.

Obligatoriu: întocmirea și punerea în aplicare a planurilor de refacere a mediului pentru carierele în exploatare, pe baza Guidelines on Quarry Rehabilitation (WBCSD December 2011) și a ghidului elaborat de Grupul HeidelbergCement, „Promotion of Biodiversity at the Mineral Extraction Sites of HeidelbergCement”. Documentele privind refacerea mediului sunt întocmite de persoane juridice atestate de Agenția Națională pentru Resurse Minerale și pe baza lor sunt calculate garanțiile de mediu.

Voluntar: investigarea detaliată a perimetrelor de exploatare aflate în apropierea zonelor protejate pentru identificarea habitatelor, a florei și a faunei, care are ca obiectiv întocmirea Planurilor de Management a Biodiversității și identificarea celor mai bune practici de management.

Energie, apă și biodiversitate

Unul dintre obiectivele strategice ale HeidelbergCement este promovarea și conservarea biodiversității în perimetrele de extracție a mineralelor, fiind prima companie din industria cimentului care a definit un ghid de promovare a biodiversității pentru activitățile de extragere a mineralelor. Ghidul are la bază 10 principii orientate către dialogul cu principalii stakeholderi și creșterea biodiversității în timpul și după desfășurarea activităților în cariere, pentru protejarea peisajului natural prin promovarea principiilor ecologiei.

La nivelul HeidelbergCement țintele strategice pentru 2020 sunt următoarele:

- Toate carierele să aibă planuri de refacere a mediului. Toate carierele Carpatcement să îndeplinească cerința;
- Zonele de exploatare active aflate pe teritoriul sau în vecinătatea ariilor desemnate ca având înaltă valoare a biodiversității, să aibă implementate Planuri de Management a Biodiversității (PMB) și să pună în practică monitorizarea biodiversității.

Pentru cariera Lespezi Planul de Management al Biodiversității a fost întocmit, urmează carierele Bicaz Chei și Băița Crăciunești.

Investigarea amănunțită a carierei Lespezi și a zonei adiacente a condus la identificarea a 134 de specii floristice, din care se detașează 12 specii rare endemice de orhidee care se dezvoltă fără probleme în zona activă a carierei, a 14 specii de coleoptere și lepidoptere, 14 mamifere - printre care ursul (*Ursus arctos*), lupul (*Canis lupus*) și 73 de specii de păsări.

Dintre acestea, 5 specii au efective mai numeroase în carieră decât în zonele limitrofe acesteia, nu sunt deranjate de activitățile umane și de utilaje și beneficiază direct de cariera de calcar pentru cuibărit pe stâncile din zonele în care s-a exploatat calcarul.

Promovarea biodiversității fiind considerată un obiectiv strategic, a fost inițiat un concurs internațional de proiecte Quarry Life Award, la care proiectul câștigător din România a fost bine apreciat la nivel internațional. <http://www.quarrylifeaward.com/>.

Am dedicat timp și resurse pentru refacerea habitatelor, astfel că ne-am implicat în diferite acțiuni ce au însumat 4.3 ha de lucrări de reconstrucții ecologice prin împădurire și/sau înierbare din care 2.5 ha la cariera Lespezi unde au fost plantate ierburi alpine și 1.8 ha de împădurire la cariera de marnă Malu Roșu din Fieni. Totodată, în perioada analizată compania nu a fost amendată pentru neconformări la legislația de mediu.

■ 5. Reconstrucții ecologice

Reconstruim continuu pentru un mediu mai prietenos

■ Reconstrucția carierelor de la Pucioasa și Malu Roșu

În 2008 o parte din lucrările de exploatare de la carierele de la Pucioasa și Malu Roșu au încetat. De aceea, în același an, în perioada noiembrie - decembrie Carpatcement a derulat un amplu proiect de reconstrucție ecologică în cele două zone.

Obiectivele propuse au fost:

- Stabilizarea terenurilor, prin oprirea proceselor de degradare și eroziune, cu influențe pozitive asupra așezărilor umane și asupra suprastructurii (căi de comunicații etc.);
- Diminuarea valorilor extreme ale factorilor climatici (temperatură mai ales), îmbunătățirea regimului hidric și hidrologic al solului și implicit asigurarea condițiilor pentru menținerea și dezvoltarea vegetației forestiere;
- Ameliorarea și îmbunătățirea condițiilor de mediu, reducerea prafului din atmosferă, purificarea aerului prin stocarea dioxidului de carbon și mărirea conținutului de oxigen în atmosferă prin procese de fotosinteză;
- Îmbunătățirea aspectului peisagistic al zonelor limitrofe.

■ Modul de desfășurare

Valoarea totală a investiției a fost de aproximativ 30.000 Euro. Lucrările au acoperit o suprafață de teren de 1,67 ha, în cazul Carierei de Gips Pucioasa, și de circa 1.8 ha, în cazul Carierei de Marnă Malu Roșu.

Pentru fiecare zonă am realizat, cu sprijinul Institutului de Cercetări și Amenajări Silvice, câte un proiect tehnic. Acestea au plecat de la identificarea tipurilor și subtipurilor de sol. În acest scop s-au recoltat probe și s-au determinat: pH-ul, conținutul de humus, de azot total, de carbonați și textura solului. În urma analizei s-au stabilit speciile forestiere cele mai potrivite pentru cele două suprafețe de teren.

Pe baza proiectului tehnic, activitățile de împădurire de la Pucioasa au constat în:

- Plantarea pe versanți și platouri a 5.000 de puiți de stejar roșu;
- Plantarea pe versanți și platouri a 5.000 de puiți de măceș (rolul acestora este să mențină umiditatea solului pe versanții însoriți, în perioada de vară, când precipitațiile sunt reduse);
- Plantarea în macrodepresiuni a 1.000 de puiți de plop alb.

În ceea ce privește Cariera Malu Roșu, s-au plantat:

- 7.000 de puiți de stejar roșu;
- 4.000 de puiți de măceș;
- 1.000 de puiți de plop alb.

Energie, apă și biodiversitate

Plantările s-au făcut în conformitate cu cele mai bune practici în domeniul silvic. La ora actuală, în urma lucrărilor de întreținere, adaptate fiecărei zone, copacii se dezvoltă în condiții normale. Aceste lucrări au fost executate conform recomandărilor din Proiectul tehnic, recomandări care au avut la bază „Normele tehnice privind compoziția, scheme și tehnologii de regenerare a pădurilor și de împădurire a terenurilor degradate” (aprobate prin Ordinul de ministru nr.1652/31.10.2000).

■ Carpatcement susține biodiversitatea la Cariera de Calcar Lespezi - Dâmbovița

În 2010, cu ocazia Zilei Internaționale a Mediului, compania noastră a organizat mai multe acțiuni de promovare a dezvoltării biodiversității.

Printre acestea s-a numărat o acțiune în care am implicat 30 copii de la Școala nr. 4 din orașul Pucioasa. Împreună am mers până la Cariera de Calcar Lespezi, aflată în apropierea fabricii de ciment Fieni, și situată la o altitudine de peste 1200 m.

Copiii au semănat ierburi și plante adaptate la climatul alpin, pe o suprafață de 2.5 ha, care nu se mai află la ora actuală în exploatare.

La întoarcere, le-am vorbit copiilor despre importanța biodiversității și i-am încurajat să exprime ce au învățat prin desene.

Fotografii de la acțiunea din 5 iunie 2010, cu ocazia Zilei Mediului:



■ „Bucureștiul respiră”



Proiectul „Bucureștiul respiră”, parte a platformei Orașul Respiră din 2006 a avut ca scop plantarea unor perdele forestiere de protecție a Bucureștiului și reabilitarea ecologică a unor terenuri degradate situate în zona periferică. Programul s-a dezvoltat în parteneriat cu: Asociația Experților de Mediu, Agenția de Protecție a Mediului Ilfov și cu Agenția Regională de Protecție a Mediului București.

Prima ediție, anul 2006

În demararea proiectului „Bucureștiul respiră”, s-au avut în vedere mai multe etape: identificarea terenului (februarie-martie 2006) în cadrul căreia s-a constituit echipa proiectului, s-au identificat terenurile propice plantărilor și s-au stabilit contactele cu administrația publică locală; lucrările de pregătire a terenului (martie-aprilie 2006) care au presupus pregătirea terenului; plantarea propriu-zisă (aprilie-mai 2006). Zona aleasă pentru împădurire a fost comuna Cornetu ce aparține spațiului periurban al Municipiului București. Astfel, s-au împădurit două loturi de perdele forestiere pe o suprafață totală de 2,4 hectare.

Energie, apă și biodiversitate

Rezultate cantitative:

- 100 de tone de deșeuri înlăturate;
- 2,4 hectare de pământ împădurită;
- 200 de persoane participante la plantări;
- Investiția estimată la 60.000 Euro.

A doua ediție, anul 2007

În cea de-a doua ediție a programului „Bucureștiul respiră”, Carpatcement a urmat aceeași pași ca în prima ediție, doar că zona aleasă a fost comuna Copăceni, județul Ilfov. Printre parteneri s-au numărat: Asociația Eco-Sophia, Greenpeace; TNT România, Portland Management, Leo Burnett & Target.

Rezultate cantitative obținute:

- 100 de metri cubi de plastic și PET-uri adunați;
- Plantarea a 1.300 de copaci din specii diferite (frasin, tei, sălcioară, plop, tufărișuri) pe o suprafață de 30.000 metri pătrați;
- Investiție estimată la 55.000 euro.

A treia ediție, anul 2008

În cadrul acestei ediții s-au continuat împăduririle din zona Copăceni și s-au gândit strategiile de construcție a unui parc în locul unui depozit de deșeuri pe malul Argeșului
Parteneri: DHL România; Primăria Comunei Copăceni;

Rezultate cantitative obținute:

- 2,500 tone de deșeuri eliminate;
- Plantarea a peste 5,000 de arbori și arbuști de diferite soiuri (salcâm, mesteacăn, frasin, glădiță) pe o suprafață de 2,4 hectare;
- Construirea primului parc amenajat în comuna Copăceni pe o suprafață de 2.500 mp.

A patra ediție, anul 2009

În cadrul celei de-a patra ediții s-a propus plantarea de copaci pe terenul companiei Carpat Agregate din comuna Cornetu, județul Ilfov urmând pașii descriși în edițiile trecute.

Rezultatele cantitative:

- Plantarea a 800 de copaci pe o suprafață de 2.500 de metri pătrați;
- Investiția din partea Carpatcement Holding a fost de aproximativ 30.000 de euro .

Concluzii:

Încă de la inițierea programului, Carpatcement a investit peste 200.000 de euro și a plantat aproximativ 7.000 de copaci pe o suprafață de aproximativ 7 ha. În plus, tot în cadrul programului „Bucureștiul Respiră”, Carpatcement a reușit să construiască primul parc amenajat din județul Ilfov pe o suprafață de peste 2.500 mp, proiect care s-a bucurat de susținerea activă a primăriei și a întregii comunități locale.



6

Impact economic și sisteme

Identitatea noastră în cifre



Comaniile au fost create pentru a obține profit, dar prin intermediul business-ului nostru urmărim să ajutăm sute de oameni prin crearea de locuri de muncă, investiții în educație, protecția mediului și punerea pe primul loc în clasamentul priorităților a comunităților în care ne desfășurăm activitatea. Acționăm responsabil în orice situație și încercăm să creștem de la an la an impactul pozitiv asupra comunității.

– Sorin Trifa,
Director Financiar

Viziune: Creșterea valorii companiei este condiționată de creșterea profitului.

Impact economic și sisteme

■ 1. Profil economic

Transparența datelor ne conferă încredere în forțele proprii

Element	2011	2010
Valoarea economică directă generată		
a) Venituri	1.127.658.415	983.317.823
b) Cifra de afaceri	812.746.577	793.560.640
Valoarea economică distribuită		
c) Costuri de exploatare	898.654.987	630.154.521
d) Salarii și beneficii ale angajaților	50.346.841	53.158.551
e) Plăți către furnizorii de capital	2.103.685	4.105.647
f) Plăți către administrația centrală	33.472.588	57.727.997
g) Investiții la nivelul comunității	963.584	1.056.054
Valoarea economică reportată (calculată ca valoare economică generată minus valoare economică distribuită)	142.116.730	237.115.053

■ Activitatea economică și schimbările climatice

În ceea ce privește riscurile și oportunitățile pentru activitatea companiei, datorate schimbărilor climatice operațiunile economice depind de sezonalitate, însă nu e cazul de schimbări climatice majore. Pe timp de iarnă nu se poate pune în mișcare cimentul, însă pe timp de vară activitatea e în plină desfășurare deoarece clima permite acest lucru. În direcția schimbărilor climatice, HeidelbergCement România are o asigurare pentru calamități naturale.

■ Asistența financiară substanțială din partea statului

Contribuțiile oferite companiei de către statul român pentru perioada 2010-2011 se regăsesc sub forma unor subvenții pentru investiții. Fabrica din Tașca a accesat 5.421.005 lei din Fonduri Europene, iar obiectul la care se referă e creșterea capacității de livrare a cimentului.

■ Investim în comunitate

Influența e puternică asupra economiei locale și o parte din serviciile care ne sunt asigurate de către terți sunt de pe raza economiilor locale. Cel mai bun exemplu este partea de mentenanță: activități semnificative, cheltuieli de producție ale carierelor, transportul carierelor.

Carpatcement nu a implementat propriu-zis o politică prin care se optează exclusiv pentru furnizori locali, iar aceste alegeri se fac în mare parte în funcție de cost. Bineînțeles că la acest aspect se adaugă și calitatea serviciilor oferite, performanța de mediu și socială pentru că toți partenerii noștri trebuie să îndeplinească standardele în ceea ce privește protecția mediului.

Împreună cu primăriile locale, ne implicăm în activitatea zonală și susținem în limita posibilităților activitățile ce țin de infrastructură, pe cele sportive, de curățenie, de energie etc.

■ 2. Certificări de calitate și standardele responsabilității

Prin certificările obținute demonstrăm că activitatea și produsele noastre se ridică la cele mai înalte standarde internaționale.

După **opt** ani de la prima certificare ISO, în anul 2011 HeidelbergCement România a fost reevaluată și recertificată conform acestor standarde. Trei ani au trecut și de la prima certificare în sistemul managementului responsabilității sociale, reînnoită de asemenea în anul 2011. Pentru obținerea certificărilor, AEROQ România a inițiat un audit minuțios și exigent al companiei Carpatcement Holding S.A., aceste proceduri repetându-se și la recertificare. AEROQ a fost primul organism românesc acreditat ca organism de certificare a sistemelor calității și din februarie 2005 a fost desemnat ca organism de certificare a produselor ce intră sub incidența Directivei Europene „Produse pentru Construcții”, notificat la Bruxelles cu numărul 1840. Dorina Mîrza, Șeful Departamentului de Calitate al Carpatcement Holding S.A declară că „Importanța calității produselor este vitală pentru companie pentru că doar cu standarde înalte din punct de vedere calitativ se poate ca organizația să cunoască evoluții benefice și profituri.”

Totodată, este foarte important pentru HeidelbergCement România să asigure produse bune, locuri de muncă sigure și un sistem al responsabilității sociale eficiente deoarece stakeholderii sunt un pilon esențial în dezvoltarea business-ului nostru.



ISO 9001 - Standardul ISO 9001 a fost elaborat pentru o certificare oferită clienților care atestă că societatea funcționează în acord și pe baza unui sistem de calitate recunoscut internațional și care este reprezentativ atât pentru calitatea produselor și serviciilor, cât și pentru managementul integrat al organizației respective. Această certificare atestă „capacitatea companiei de a se structura și a-și gestiona propriile resurse și propriile procese de producție astfel încât să identifice și să satisfacă nevoile propriilor săi clienți, precum și implicarea în îmbunătățirea permanentă a acestor capacități”. Standardul ISO 9001 este cel mai cuprinzător nivel de certificare, acceptat de 90 de țări din întreaga lume. Peste un milion de organizații internaționale dețin această certificare independentă, ceea ce o face una dintre cele mai utilizate instrumente de management din lume.

ISO14001 - Standardul ISO 14001 reprezintă cerințele pentru HeidelbergCement România în a-și defini obiectivele referitoare la mediul înconjurător, țintele propuse spre îndeplinire și în același timp sistemul de management necesar pentru atingerea acestor scopuri.

OHSAS 18001 - Occupational Health and Safety Management Systems este cel mai nou și semnificativ standard internațional al managementului sănătății și securității muncii. El a fost dezvoltat de către BSI (British Standards Institute) împreună cu un număr mare de organisme internaționale, din standardul BS 8800, ca răspuns la cererea din ce în ce mai mare a clienților pentru un standard internațional de management al sănătății și securității muncii conform căruia propriul sistem de management să poată fi auditat și certificat.

Impact economic și sisteme

SA 8000 - Este primul standard cu implicații sociale ce vizează modul în care sunt gestionate resursele umane, drepturile angajaților și condițiile de muncă. El a fost dezvoltat de Social Accountability International (SAI) și a cunoscut până în prezent trei variante (1999, 2001 și 2008). Astfel, auditorii AEROQ pentru standardul SA 8000 pot efectua oricând verificări în cadrul HeidelbergCement România în ceea ce privește funcționarea sistemului de management al responsabilității sociale și pot instrui angajații din departamentele de achiziții pentru a audita furnizorii, conform codurilor proprii de conduită. SA 8000 vizează modul în care sunt gestionate resursele umane într-o companie. La baza elementelor normative ale SA 8000 au stat tratatele internaționale privind drepturile omului și convențiile Organizației Internaționale a Muncii (ILO). Obiectivul SA 8000 este să întărească încrederea stakeholder-ilor (clienți, parteneri, furnizori, angajați, autorități) în modul în care își desfășoară firmele activitatea.

Index GRI

Acest prim raport de responsabilitate corporativă realizat de către Carpatcement are ca obiectiv principal identificarea nevoilor pentru dezvoltarea afacerii cât mai sustenabil. Pentru alcătuirea raportului s-a folosit metodologia Global Reporting Initiative (GRI) 3.1, la care se adaugă indicatori organizaționali și informații despre performanța internă. GRI oferă o metodologie recunoscută la nivel internațional pentru raportarea asupra impactului sustenabil, performanței, progresului și angajamentelor noastre, metodologie care ne sprijină în eforturile de a crește și de a ne îmbunătăți permanent. Raportul Carpatcement pentru perioada 2010-2011 urmărește în măsuri egale realizările și performanțele noastre în relație cu activitățile economice, sociale și de mediu întreprinse de companie. Scopul acestui raport este de a comunica *stakeholderilor* asumarea rolului și responsabilităților de cetățean corporativ al Carpatcement, cât și de a demonstra că ne dedicăm constant îmbunătățirii impactului companiei.

RAPORTARE STANDARD PARTEA I: Raportarea profilului organizației	
1. Strategie și analiză	
Raportare profil	Pagină
1.1	Pag. 3
2. Profil organizațional	
2.1	Pag. 8
2.2	Pag. 8; Pag. 9; Pag. 10
2.3	Pag. 8; Pag. 9; Pag. 10
2.4	Pag. 10
2.5	Pag. 10
2.6	Pag. 8
2.7	Pag. 8; Pag. 9; Pag. 10
2.8	Pag. 20
2.10	Pag. 20
3. Parametrii raportului	
3.1	Pag. 5
3.5	Pag. 5
3.6	Pag. 5
3.7	Pag. 6
3.12	Pag. 2
4. Guvernanță, angajamente și implicare	
4.1	Pag. 17
4.2	Pag. 17
4.3	Pag. 20
RAPORTARE STANDARD PARTEA A III-A: Indicatori de performanță	
1. Economic	
Indicator	Pagină
Performanță economică	
EC1	Pag. 58
EC2	Pag. 58
EC3	Pag. 23
EC4	Pag. 58
Prezență pe piață	
EC5	Pag. 23

Index GRI

EC6	Pag. 58
Impact economic indirect	
EC9	Pag. 58
2. Mediu	
Resurse	
EN1	Pag. 41
EN2	Pag. 41
Energie	
EN3	Pag. 48
EN4	Pag. 48
EN5	Pag. 48
EN6	Pag. 49
EN7	Pag. 49
Apă	
EN8	Pag. 50
EN10	Pag. 50
Biodiversitate	
EN11	Pag. 51; Pag. 52; Pag. 53
EN12	Pag. 52
EN13	Pag. 53
EN14	Pag. 52; Pag. 53
Emisii, ape menajere, deșeuri	
EN18	Pag. 44
EN20	Pag. 44
EN21	Pag. 50
EN22	Pag. 45
Produse și servicii	
EN26	Pag. 46
EN27	Pag. 45
Conformitate	
EN28	Pag. 53
General	
EN30	Pag. 46
3. Social: Norme, practici și condiții de muncă	
Angajați	
LA1	Pag. 20
LA2	Pag. 21
LA3	Pag. 23
LA15	Pag. 22
Relații de muncă sau de management	
LA4	Pag. 23
LA5	Pag. 24
Sănătate și siguranță la locul de muncă	
LA6	Pag. 18

Index GRI

LA7	Pag. 18
LA8	Pag. 19
LA9	Pag. 23
Training și educație	
LA10	Pag. 24
LA11	Pag. 24
Diversitate și egalitate de șanse	
LA13	Pag. 21
4. Social: Drepturile Omului	
Investiții și proceduri pentru achiziții	
HR1	Pag. 25
HR2	Pag. 26
HR3	Pag. 25
Non-discriminare	
HR4	Pag. 26
Libertate de asociere și negociere colectivă	
HR5	Pag. 25
Exploatarea minorilor	
HR6	Pag. 25
Muncă forțată și obligatorie	
HR7	Pag. 25
Măsuri de siguranță	
HR8	Pag. 26
Drepturile persoanelor indigene	
HR9	Pag. 26
Evaluări	
HR10	Pag. 25
Rezoluții	
HR11	Pag. 26
5. Social: Comunitate	
Comunități locale	
SO9	Pag. 19; Pag. 25; Pag. 44-46; Pag. 58; Pag. 40-41; Pag. 48; Pag. 52 -53
SO10	Pag. 19; Pag. 25; Pag. 27-39; Pag. 44-46; Pag. 58; Pag. 40-41; Pag. 48; Pag. 52 -53
Corupție	
SO2	Pag. 25
SO3	Pag. 24
SO4	Pag. 25